




Dell Latitude 3340

Lastniški priročnik

Regulativni model: P47G
Regulativni tip: P47G001



Opombe, svarila in opozorila

-  **OPOMBA:** OPOMBA označuje pomembne informacije, ki vam pomagajo bolje izkoristiti računalnik.
-  **POZOR:** PREVIDNO označuje možnost poškodbe strojne opreme ali izgube podatkov in vam svetuje, kako se izogniti težavi.
-  **Opozorilo:** OPOZORILO označuje možnost poškodb lastnine, telesnih poškodb ali smrti.

Copyright © 2015 Dell Inc. Vse pravice pridržane. Ta izdelek je zaščiten z amerškimi (ZDA) in mednarodnimi zakoni o avtorskih pravicah ter intelektualni lastnini. Dell™ in logotip Dell sta blagovni znamki družbe Dell Inc. v Združenih državah Amerike in/ali v drugih pristojnostih. Vse druge znamke in imena, omenjene v tem dokumentu, so lahko blagovne znamke ustreznih družb.

Kazalo

1 Delo v notranjosti računalnika.....	5
Preden začnete z delom znotraj računalnika.....	5
Izklop računalnika.....	6
Ko končate delo v notranjosti računalnika.....	6
2 Odstranjevanje in nameščanje komponent.....	8
Priporočena orodja.....	8
Pregled sistema.....	8
Odstranjevanje kartice Secure Digital (SD).....	10
Nameščanje kartice Secure Digital (SD).....	10
Odstranitev baterije.....	10
Nameščanje baterije.....	11
Odstranitev kartice SIM (Subscriber Identity Module).....	11
Nameščanje kartice SIM.....	12
Odstranjevanje spodnjega pokrova.....	12
Namestitev pokrova osnovne plošče.....	13
Odstranjevanje pomnilnika.....	13
Namestitev pomnilnika.....	13
Odstranitev okvirja tipkovnice.....	13
Namestitev okvirja tipkovnice.....	14
Odstranitev tipkovnice.....	14
Namestitev tipkovnice.....	16
Odstranjevanje gumbne baterije.....	16
Namestitev gumbne baterije.....	17
Odstranjevanje plošče za zvočne priključke.....	17
Nameščanje plošče za zvočne priključke.....	17
Odstranjevanje trdega diska.....	17
Namestitev trdega diska.....	18
Odstranjevanje zvočnikov.....	18
Nameščanje zvočnikov.....	19
Odstranitev kartice za brezžično lokalno omrežje (WLAN).....	19
Nameščanje kartice WLAN.....	20
Odstranjevanje kartice za brezžično prostrano omrežje (WWAN).....	20
Nameščanje kartice WWAN.....	21
Odstranitev sistemskega ventilatorja	21
Namestitev sistemskega ventilatorja.....	22
Odstranjevanje hladilnika.....	23
Nameščanje hladilnika.....	23
Odstranitev sklopa zaslona	24
Namestitev sklopa zaslona.....	25
Odstranjevanje matične plošče.....	26


Namestitev matične plošče.....	27
3 Nastavitev sistema.....	29
Zagonsko zaporedje.....	29
Navigacijske tipke.....	29
Možnosti sistemskih nastavitev.....	30
Posodobitev BIOS-a	37
Geslo za sistem in nastavitve.....	38
Dodelitev gesla za sistem in gesla za nastavitve.....	38
Izbris ali sprememba obstoječega gesla za sistem in/ali nastavitev.....	39
4 Diagnostika.....	40
Diagnostika izboljšanega predzagonkega ocenjevanje sistema (ePSA).....	40
Lučke stanja naprave.....	40
Lučke stanja baterije.....	41
5 Tehnični podatki.....	42
6 Vzpostavljanje stika z družbo Dell.....	47


Delo v notranjosti računalnika

Preden začnete z delom znotraj računalnika

Upoštevajte ta varnostna navodila, da zaščitite računalnik pred morebitnimi poškodbami in zagotovite lastno varnost. Če ni drugače navedeno, se pri vseh postopkih, opisanih v tem dokumentu, predpostavlja, da so zagotovljeni naslednji pogoji:


- prebrali ste varnostna navodila, priložena vašemu računalniku.
- Komponento lahko zamenjate ali – če ste jo kupili ločeno – namestite tako, da postopek odstranitve izvedete v obratnem vrstnem redu.

 **Opozorilo: Preden začnete z delom v notranjosti računalnika, preberite varnostne informacije, ki so priložene računalniku. Za dodatne informacije o varnem delu obiščite domačo stran za skladnost s predpisi na naslovu www.dell.com/regulatory_compliance.**

 **POZOR: Večino popravil lahko opravi samo pooblaščen serviser. Popravljate ali odpravljate lahko samo težave, ki so navedene v dokumentaciji izdelka ali po napotkih podpornega osebja prek elektronske storitve ali telefona. Škode, ki je nastala zaradi popravil, ki jih družba Dell ni odobrila, garancija ne krije. Seznanite se z varnostnimi navodili, ki so priložena izdelku, in jih upoštevajte.**

 **POZOR: Elektrostatično razelektritev preprečite tako, da se ozemljite z uporabo traku za ozemljitev ali občasno dotaknete nepobarvane kovinske površine, na primer priključka na hrbtni strani računalnika.**

 **POZOR: S komponentami in karticami ravajte previdno. Ne dotikajte se komponent ali stikov na kartici. Kartico prijemajte samo za robove ali za kovinski nosilec. Komponente, kot je procesor, držite za robove in ne za nožice.**

 **POZOR: Ko odklopite kabel, ne vlecite kabla samega, temveč priključek na njem ali pritrdilno zanko. Nekateri kabli imajo priključek z zaklopnimi jezički; če izklapljate tak kabel, pritisnite na zaklopni jeziček, preden izklopite kabel. Ko priključke ločujete, poskrbite, da bodo poravnani, da se njihovi stiki ne zvijejo. Tudi preden priključite kabel, poskrbite, da bodo priključki na obeh straneh pravilno obrnjeni in poravnani.**

 **OPOMBA: Barva vašega računalnika in nekaterih komponent se lahko razlikuje od prikazane v tem dokumentu.**

Pred posegom v notranjost računalnika opravite naslednje korake, da se izognete poškodbam računalnika.

1. Delovna površina mora biti ravna in čista, da preprečite nastanek prask na pokrovu računalnika.
2. Izklopite računalnik (glejte poglavje Izklop računalnika).
3. Če je računalnik priklopljen v priklopno napravo (priključeno), kot je medijska baza ali ploščata baterija (dodatna oprema), ga odklopite.

 **POZOR: Če želite izklopiti omrežni kabel, najprej odklopite kabel iz računalnika in nato iz omrežne naprave.**

4. Iz računalnika odklopite vse omrežne kable.
5. Odklopite računalnik in vse priključene naprave iz električnih vtičnic.
6. Zaprite prikazovalnik in postavite računalnik na ravno površino.

 **OPOMBA: Da preprečite poškodbe matične plošče, morate pred servisiranjem računalnika odstraniti baterijo.**

7. Odstranite glavno baterijo.
8. Obrnite računalnik tako, da bo zgornja stran zgoraj.
9. Odprite zaslon.
10. Pritisnite gumb za vklop in vzpostavite delovanje matične plošče.

△ **POZOR:** Pred odpiranjem pokrova vedno odklopite računalnik iz stenske vtičnice, da preprečite možnost električnega udara.

△ **POZOR:** Preden se dotaknete česarkoli znotraj računalnika, se razelektrite tako, da se dotaknete nepobarvane kovinske površine, na primer kovine na zadnji strani računalnika. Med delom se občasno dotaknite nepobarvane kovinske površine, da sprostite statično elektriko, ki lahko poškoduje notranje komponente.

11. Iz ustreznih rež odstranite pomnilniške kartice ExpressCard ali Smart Card.

Izklop računalnika

△ **POZOR:** Preden izklopite računalnik, shranite in zaprite vse odprte datoteke ter zaprite vse odprte programe, da preprečite izgubo podatkov.

1. Zaustavite operacijski sistem.

• V sistemu Windows 8.1:

– Če uporabljate napravo na dotik:

a. Podrsajte z desnega roba zaslona, da odprete meni čarobnih gumbov, nato izberite **Nastavitve**.


b. Izberite ikono  nato izberite **Shut down (Zaustavitev sistema)**.

ali


* Na domačem zaslonu se dotaknite  nato izberite **Shut down (Zaustavitev sistema)**.

– Če uporabljate miško:

a. Pokažite v zgornji desni kot zaslona in kliknite **Nastavitve**.

b. Kliknite ikono  nato izberite **Zaustavitev sistema**.

ali

* Na domačem zaslonu kliknite  nato izberite **Shut down (Zaustavitev sistema)**.

• V sistemu Windows 7:

1. Kliknite **Start** .

2. Kliknite **Zaustavitev sistema**.

ali

1. Kliknite **Start** .

2. Kliknite puščico v spodnjem desnem kotu menija **Start**, kot je prikazano spodaj, in nato kliknite **Zaustavitev sistema**.



2. Zagotovite, da so računalnik in vse priključene naprave izklopljeni. Če se računalnik in priključene naprave ne izklopijo samodejno ob zaustavitvi operacijskega sistema, pritisnite in 6 sekunde držite gumb za vklop, da jih izklopite.

Ko končate delo v notranjosti računalnika

Ko dokončate kateri koli postopek zamenjave, zagotovite, da pred vklopom računalnika priključite zunanje naprave, kartice, kable itn.

 **POZOR: Uporabljajte samo baterijo, ki je zasnovana za ta računalnik Dell, da ne poškodujete računalnika. Ne uporabljajte baterij, ki so namenjene za druge Dellove računalnike.**

1. Priključite vse zunanje naprave, kot so podvojevalnik vrat, ploščata baterija ali medijska baza, in ponovno namestite vse kartice, kot je ExpressCard.
2. Priključite vse telefonske ali omrežne kable v računalnik.

 **POZOR: Omrežni kabel priključite tako, da najprej priključite kabel v omrežno napravo in nato v računalnik.**

3. Ponovno namestite baterijo.
4. Računalnik in vse priključene naprave priključite v električne vtičnice.
5. Vključite računalnik.

Odstranjevanje in nameščanje komponent

V tem poglavju so podrobne informacije o tem, kako morate odstraniti ali namestiti komponente računalnika.

Priporočena orodja

Za postopke, navedene v tem dokumentu, boste verjetno potrebovali naslednja orodja:

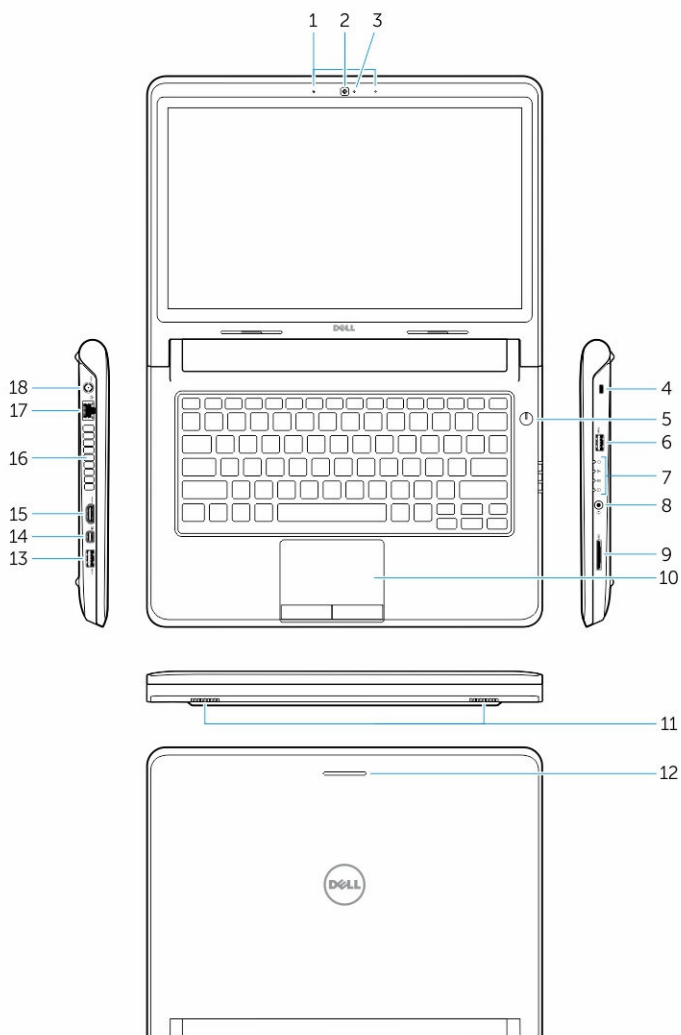
- majhen ploščat izvijač,
- izvijač Phillips št. 0,
- izvijač Phillips št. 1,
- majhno plastično pero.

Pregled sistema



Skica 1. Pogled s sprednje strani

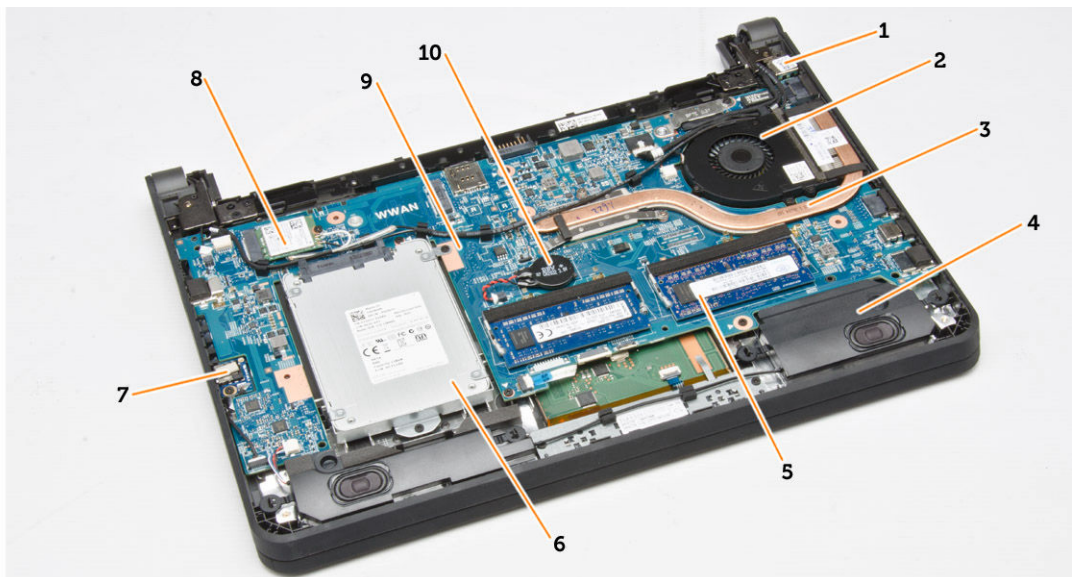
- | | |
|---------------------|---------------|
| 1. Zaslón | 2. Tipkovnica |
| 3. okvir tipkovnice | |



Skica 2. Funkcije

1. Mikrofoni
2. Kamera
3. Lučka stanja kamere
4. Reža za varnostni kabel
5. Gumb za vklop
6. Priključek USB 3.0
7. Lučke stanja
8. Priključek za zvok
9. bralnik pomnilniških kartic
10. sledilno ploščico
11. zvočnike
12. Lučka stanja omrežja
13. Priključek USB 3.0 s funkcijo PowerShare
14. mini priključek DisplayPort
15. Priključek HDMI
16. Reže za prezračevanje
17. Omrežni priključek

18. Napajalni priključek



Skica 3. Pogled znotraj – zadaj

- | | |
|--------------------------------|-------------------------|
| 1. Napajalni priključek | 2. sistemski ventilator |
| 3. hladilnik | 4. zvočnik |
| 5. pomnilniški modul | 6. Trdi disk |
| 7. Plošča za zvočne priključke | 8. kartico WLAN |
| 9. matično ploščo | 10. gumbna baterija |

Odstranjevanje kartice Secure Digital (SD)

1. Sledite navodilom v poglavju *Preden začnete z delom znotraj računalnika*.
2. Pritisnite kartico SD, da jo sprostite iz računalnika.



3. Izvlecite kartico SD iz računalnika.

Nameščanje kartice Secure Digital (SD)

1. Potisnite kartico SD v režo in jo pritisnite tako, da se zaskoči.
2. Sledite navodilom v poglavju *Ko končate z delom znotraj računalnika*.

Odstranitev baterije

1. Sledite navodilom v poglavju *Preden začnete z delom znotraj računalnika*.
2. Potisnite zatiče tako, da so odklenjeni, in baterijo odstranite iz računalnika.



Nameščanje baterije

△ POZOR: Zagotovite, da bosta obe strani baterije poravnani z režo za baterijo. Če baterija ni pravilno poravnana, se lahko baterija in zaklepi baterije poškodujejo. Pri vstavljanju baterije v režo za baterijo ne uporabljajte sile.

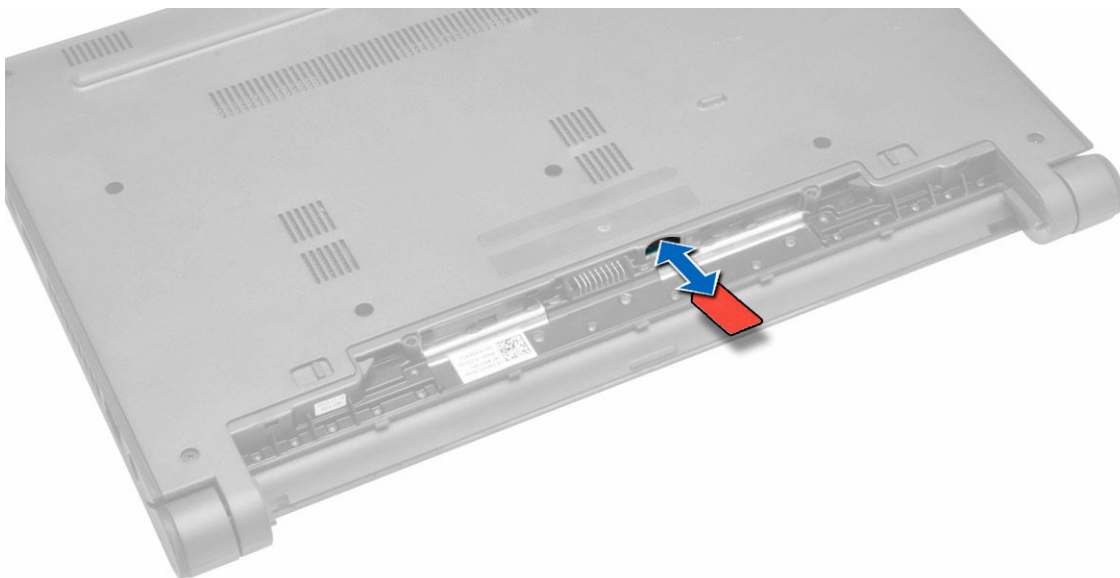
1. Obe strani baterije poravnajte z režo za baterijo.
2. Potisnite baterijo v režo tako, da se zaskoči na mestu.

✎ OPOMBA: Če baterija ni čvrsto nameščena, jo ponovno namestite.

3. Upoštevajte navodila v poglavju [Ko končate delo v notranjosti računalnika](#).

Odstranitev kartice SIM (Subscriber Identity Module)

1. Sledite navodilom v poglavju *Preden začnete z delom znotraj računalnika*.
2. Odstranite baterijo.
3. Pritisnite in sprostite kartico SIM ter potegnite kartico SIM iz računalnika.

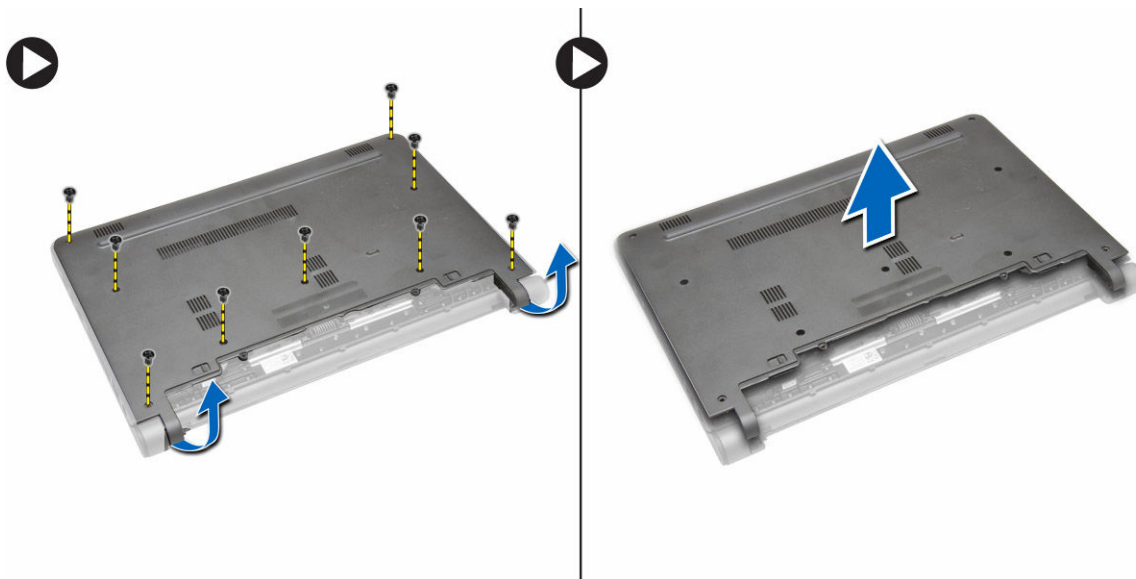


Nameščanje kartice SIM

1. Vstavite kartico SIM v režo v računalniku, tako da se zaskoči.
2. Namestite baterijo.
3. Sledite navodilom v poglavju *Ko končate z delom znotraj računalnika*.

Odstranjevanje spodnjega pokrova

1. Sledite navodilom v poglavju *Preden začnete z delom znotraj računalnika*.
2. Odstranite baterijo.
3. Sledite naslednjim korakom za odstranitev osnovne plošče iz računalnika:
 - a. Odstranite vijake, s katerimi je spodnji pokrov pritrjen na računalnik.
 - b. Ločite robove pokrova osnovne plošče in ga odstranite z računalnika.

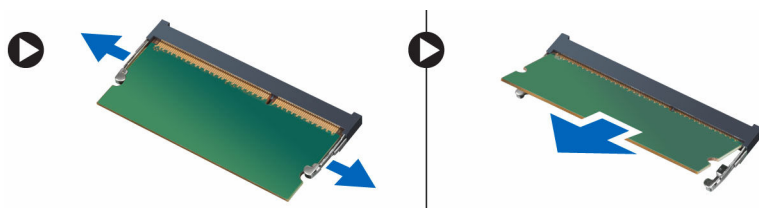


Namestitev pokrova osnovne plošče

1. Robove osnovne plošče poravnajte in jo pritisnite na računalnik, dokler ne zaslišite klika.
2. Privijte vijake, da pritrdite spodnji pokrov na računalnik.
3. Namestite baterijo.
4. Sledite navodilom v poglavju *Ko končate z delom znotraj računalnika*.

Odstranjevanje pomnilnika

1. Sledite navodilom v poglavju *Preden začnete z delom znotraj računalnika*.
2. Odstranite:
 - a. baterijo
 - b. spodnji pokrov
3. Sledite naslednjim korakom za odstranitev pomnilniškega modula(ov) iz računalnika:
 - a. Potisnite zadrževalna jezička stran od pomnilniškega modula(ov) tako, da modul(i) izskoči(jo).
 - b. Pomnilniške module odstranite iz računalnika.

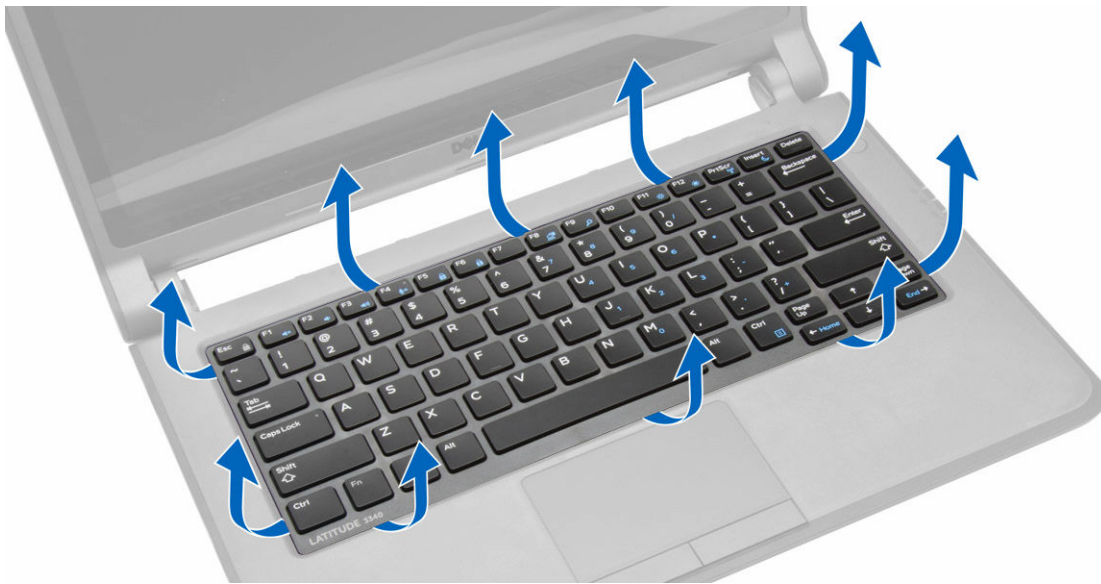


Namestitev pomnilnika

1. Pomnilniški modul vstavite v pomnilniško režo in ga pritisnite, da se zaskoči.
2. Namestite:
 - a. spodnji pokrov
 - b. baterijo
3. Sledite navodilom v poglavju *Ko končate z delom znotraj računalnika*.

Odstranitev okvirja tipkovnice

1. Sledite navodilom v poglavju *Preden začnete z delom znotraj računalnika*.
2. Privzdignite okvir tipkovnice tako, da začnete na spodnjem robu tipkovnice in se pomikate proti zgornjem notranjem robu.



3. Odstranite okvir tipkovnice iz računalnika.



Namestitev okvirja tipkovnice

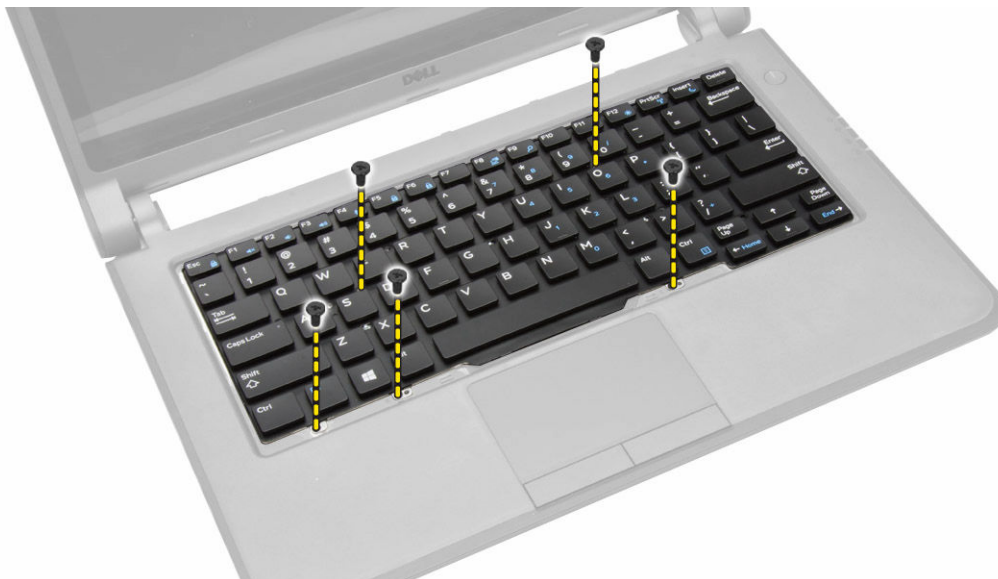
1. Okvir tipkovnice poravnajte z njegovim predelom.
2. Pritiskajte na robove okvirja tipkovnice, da se zaskoči na mesto.
3. Sledite navodilom v poglavju *Ko končate z delom znotraj računalnika*.

 **OPOMBA:** Mogoče boste morali pritisniti na sredino okvirja tipkovnice, da ga boste tako ustrezno pritrdili.

Odstranitev tipkovnice

1. Sledite navodilom v poglavju *Preden začnete z delom znotraj računalnika*.
2. Odstranite:
 - a. baterijo
 - b. okvir tipkovnice

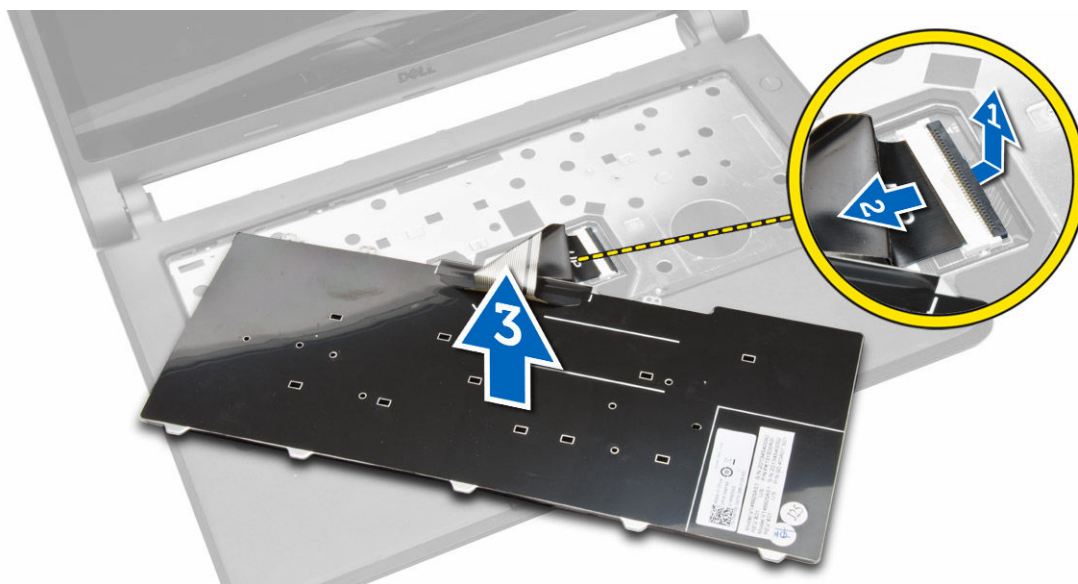
3. Odstranite vijake, s katerimi je tipkovnica pritrjena na računalnik.



4. Tipkovnico potisnite navzdol [1] in jo dvignite stran [2] od računalnika, da dostopate do kabla tipkovnice.



5. Tipkovnico prevrnite, izklopite kabel tipkovnice iz priključka in odstranite tipkovnico z računalnika.

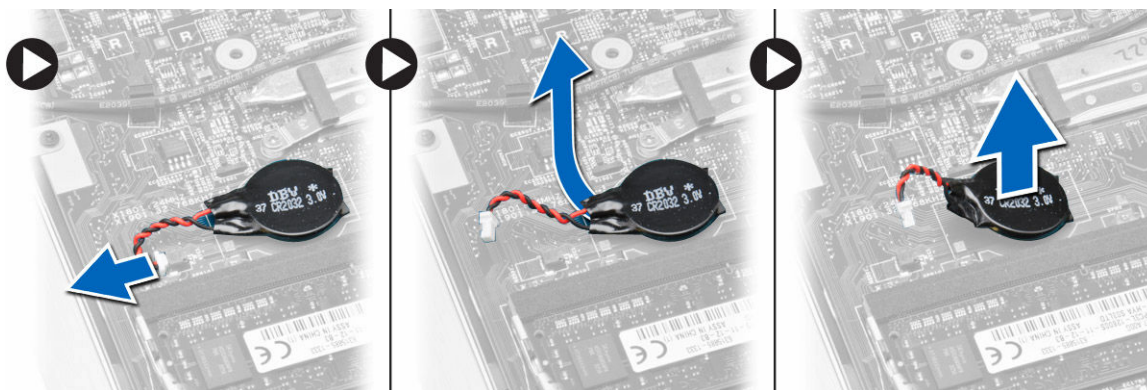


Namestitev tipkovnice

1. Kabel tipkovnice priključite v ustrezen priključek na računalniku.
2. Tipkovnico prevrnite in jo namestite.
3. Privijte vijake, da tipkovnico pritrdite v računalnik.
4. Namestite:
 - a. okvir tipkovnice
 - b. baterijo
5. Sledite navodilom v poglavju *Ko končate z delom znotraj računalnika*.

Odstranjevanje gumbne baterije

1. Sledite navodilom v poglavju *Preden začnete z delom znotraj računalnika*.
2. Odstranite:
 - a. baterijo
 - b. spodnji pokrov
3. Sledite naslednjim korakom za odstranitev gumbne baterije iz računalnika:
 - a. Odklopite kabel gumbne baterije z matične plošče.
 - b. Potegnite gumbasto baterijo z lepila pod matično ploščo.
 - c. Odklopite gumbno baterijo z matične plošče.

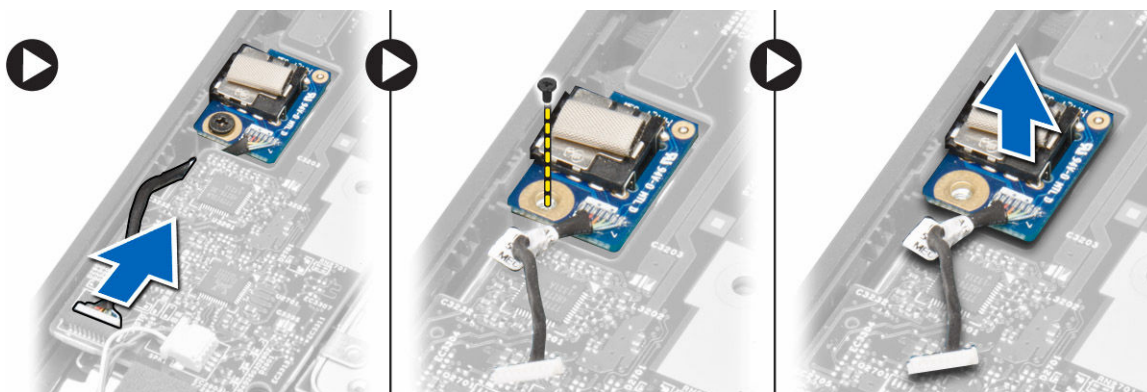


Namestitev gumbne baterije

1. Kabel gumbne baterije priklopite na matično ploščo.
2. Namestite gumbno baterijo na lepilo na matični plošči.
3. Namestite:
 - a. spodnji pokrov
 - b. baterijo
4. Sledite navodilom v poglavju *Ko končate z delom znotraj računalnika*.

Odstranjevanje plošče za zvočne priključke

1. Sledite navodilom v poglavju *Preden začnete z delom znotraj računalnika*.
2. Odstranite:
 - a. baterijo
 - b. spodnji pokrov
3. Sledite naslednjim korakom za odstranitev plošče za zvočne priključke iz računalnika:
 - a. Odklopite kabel plošče za zvočne priključke z matične plošče.
 - b. Odstranite vijak, s katerim je plošča za zvočne priključke pritrjena na računalnik.
 - c. Dvignite in iz računalnika odstranite ploščo za zvočne priključke.



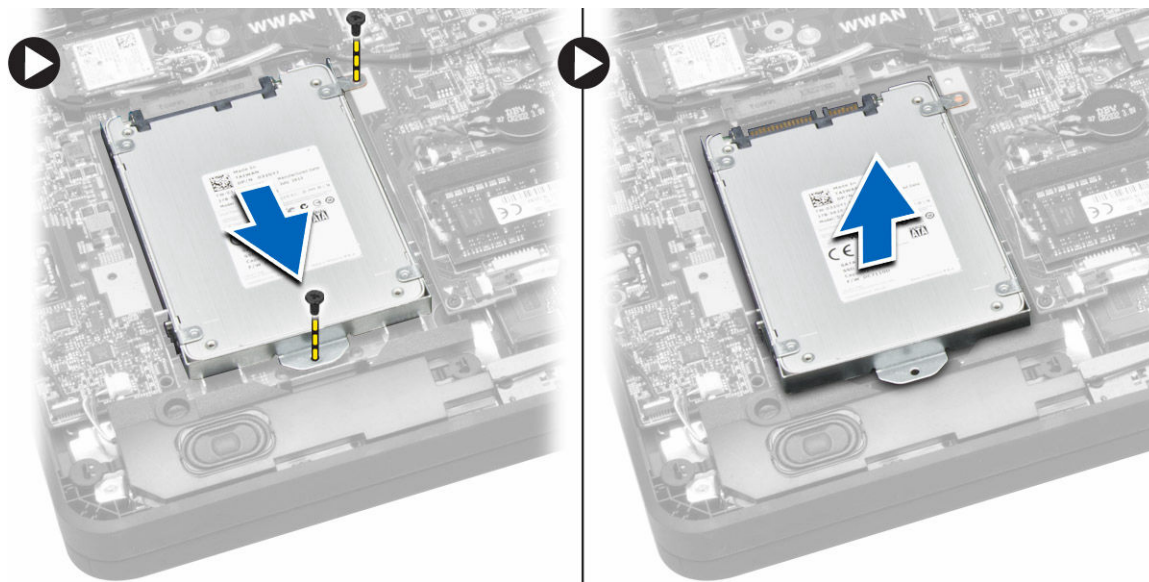
Nameščanje plošče za zvočne priključke

1. Ploščo za zvočne priključke namestite v režo na računalniku.
2. Privijte vijak, da pritrdite ploščo za zvočne priključke v računalnik.
3. Kabel plošče za zvočne priključke priključite na matično ploščo.
4. Namestite:
 - a. spodnji pokrov
 - b. baterijo
5. Sledite navodilom v poglavju *Ko končate z delom znotraj računalnika*.

Odstranjevanje trdega diska

1. Sledite navodilom v poglavju *Preden začnete z delom znotraj računalnika*.
2. Odstranite:
 - a. baterijo
 - b. spodnji pokrov
3. Sledite naslednjim korakom za odstranitev trdega diska iz računalnika:

- a. Odstranite vijake, s katerimi je trdi disk pritrjen v računalnik. Potisnite sklop trdega diska, da ga odklopite s priključka matične plošče.
- b. Dvignite in odstranite trdi disk iz računalnika.

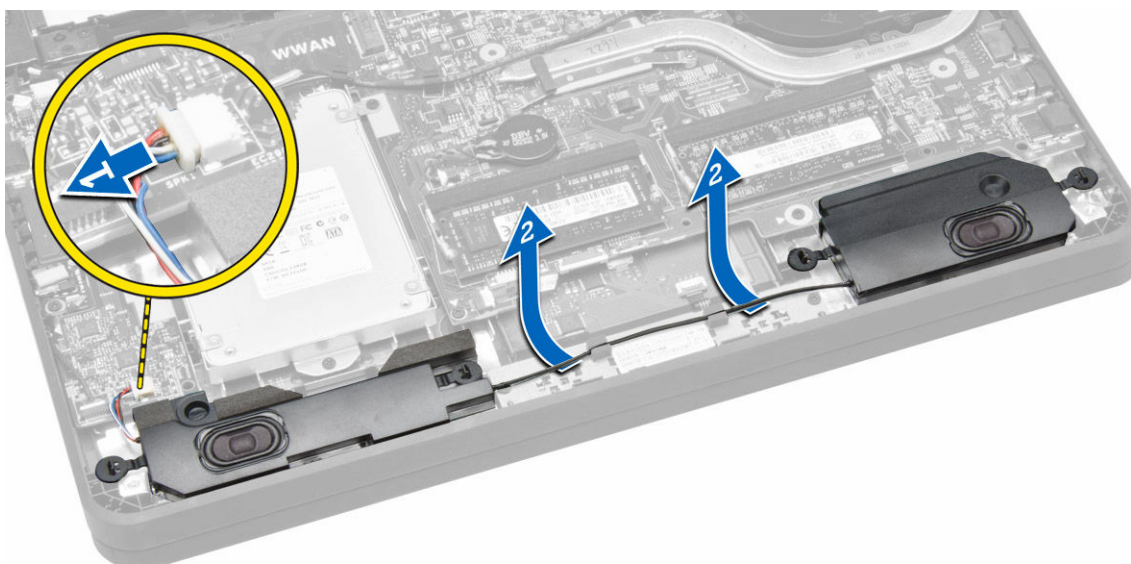


Namestitev trdega diska

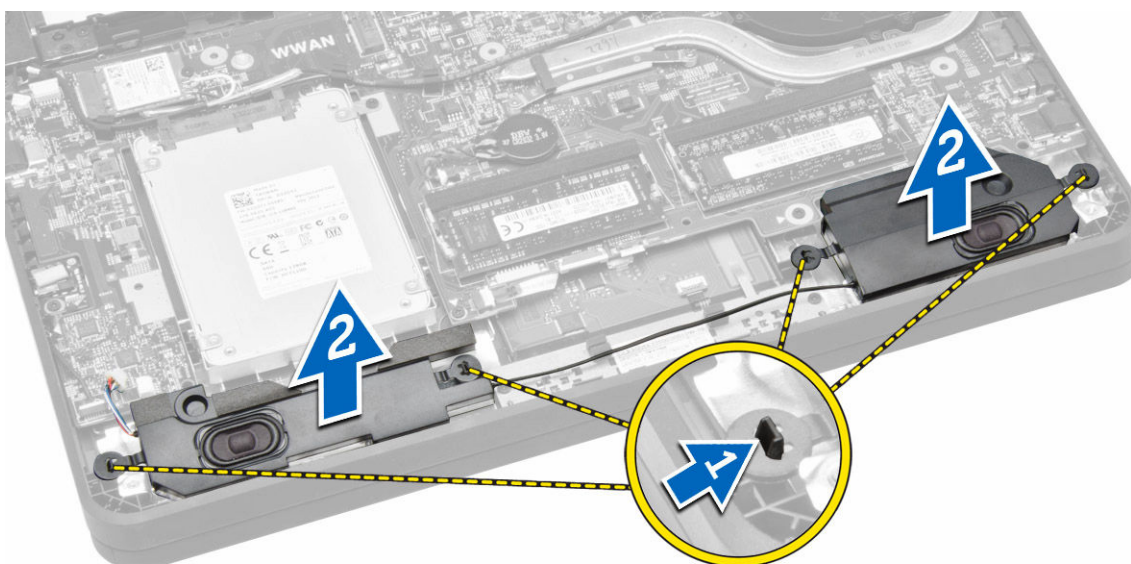
1. Poravnajte naslon za dlani z njegovim ležiščem v računalniku.
2. Trdi disk potisnite v priključek na matični plošči.
3. Privijte vijake, s katerimi je trdi disk pritrjen v računalnik.
4. Namestite:
 - a. spodnji pokrov
 - b. baterijo
5. Sledite navodilom v poglavju *Ko končate z delom znotraj računalnika*.

Odstranjevanje zvočnikov

1. Sledite navodilom v poglavju *Preden začnete z delom znotraj računalnika*.
2. Odstranite:
 - a. baterijo
 - b. spodnji pokrov
3. Odklopite kabel zvočnika z matične plošče [1]. Odstranite kabel zvočnika iz kanalov na računalniku [2].



4. Ločite jezičke zvočnika z nosilcev na računalniku [1]. Dvignite in odstranite zvočnike iz računalnika [2].



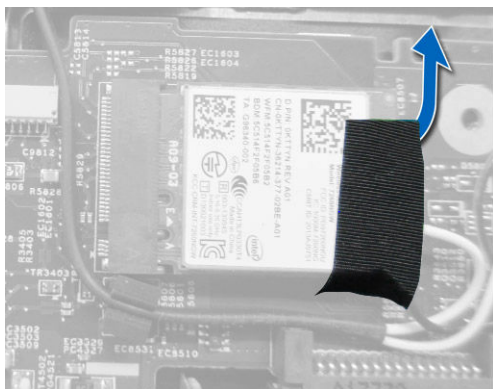
Nameščanje zvočnikov

1. Zvočnike ponovno namestite na svoja mesta in speljite kable skozi kanale.
2. Pritiskajte zvočnike navzdol, dokler se jezički zvočnikov ne zataknejo v nosilce na računalniku.
3. Priključite kabel zvočnika na matično ploščo.
4. Namestite:
 - a. spodnji pokrov
 - b. baterijo
5. Sledite navodilom v poglavju *Ko končate z delom znotraj računalnika*.

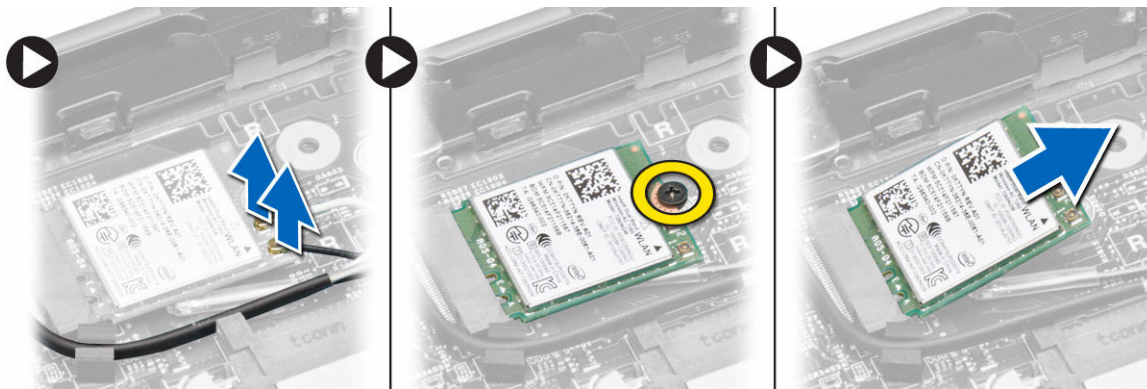
Odstranitev kartice za brezžično lokalno omrežje (WLAN)

1. Sledite navodilom v poglavju *Preden začnete z delom znotraj računalnika*.
2. Odstranite:

- a. baterijo
 - b. spodnji pokrov
3. Odstranite lepilni trak, ki pritrjuje kable antene s kartico WLAN.



4. Izvedite naslednji postopek, da odstranite kartico WLAN:
- a. Odklopite antenska kable s kartice WLAN.
 - b. Odstranite vijak, s katerim je kartica WLAN pritrjena na računalnik.
 - c. Odstranite kartico WLAN iz računalnika.



Nameščanje kartice WLAN

1. Kartico WLAN vstavite v ustrezen priključek na računalniku.
2. Kartico WLAN potisnite navzdol in privijte vijak, da pritrdite kartico WLAN na računalnik.
3. Antenske kable priključite na ustrezne priključke, označene na kartici WLAN.
4. Namestite lepilni trak, da pritrdite antenske kable na kartico WLAN.
5. Namestite:
 - a. spodnji pokrov
 - b. baterijo
6. Sledite navodilom v poglavju *Ko končate z delom znotraj računalnika*.

Odstranjevanje kartice za brezžično prostrano omrežje (WWAN)

1. Sledite navodilom v poglavju *Preden začnete z delom znotraj računalnika*.
2. Odstranite:
 - a. baterijo
 - b. spodnji pokrov
3. Odstranite lepilni trak, ki antenske kable povezuje s kartico WWAN.



4. Izvedite naslednji postopek, da odstranite kartico WWAN:
 - a. Odklopite antenske kable s kartice WWAN.
 - b. Odstranite vijak, s katerim je kartica WWAN pritrjena na računalnik.
 - c. Iz računalnika odstranite kartico WWAN.



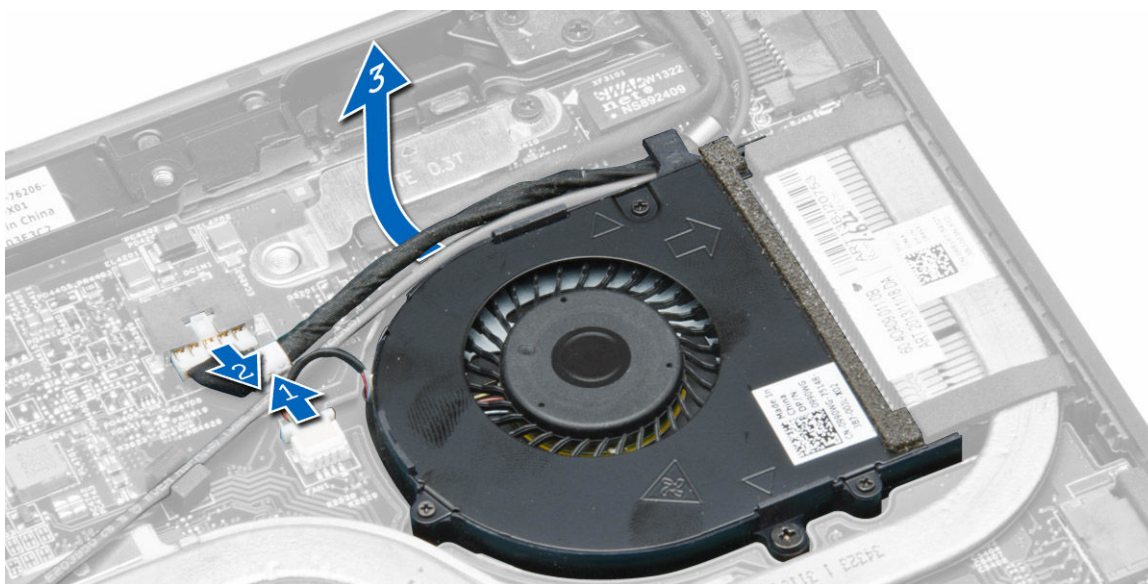
Nameščanje kartice WWAN

1. Kartico WWAN vstavite v ustrezen priključek v računalniku.
2. Kartico WWAN potisnite navzdol in privijte vijak, da kartico WWAN pritrdite na računalnik.
3. Antenske kable priklopite na ustrezne priključke, označene na kartici WWAN.
4. Nanesite/prilepite lepilni trak, ki antenske kable povezuje s kartico WWAN.
5. Namestite:
 - a. spodnji pokrov
 - b. baterijo
6. Sledite navodilom v poglavju *Ko končate z delom znotraj računalnika*.

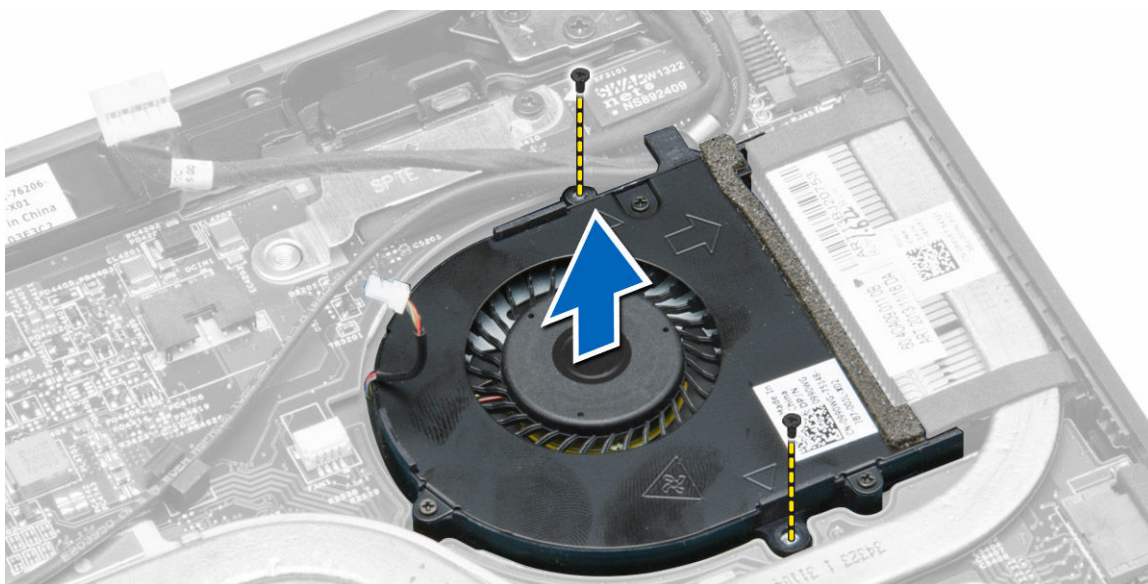
Odstranitev systemskega ventilatorja

1. Sledite navodilom v poglavju *Preden začnete z delom znotraj računalnika*.
2. Odstranite:
 - a. spodnji pokrov
 - b. baterijo
3. Po naslednjem postopku odstranite systemski ventilator.
 - a. Z matične plošče odklopite kabel systemskega ventilatorja [1] in napajalni kabel [2].
 - b. Napajalni kabel odstranite z nosilca, da lahko dostopate do vijaka systemskega ventilatorja [3].

 **OPOMBA:** Pri tem lahko odklopite tudi napajalni kabel. Za enostavno odstranitev sistemskega ventilatorja priporočamo, da odklopite napajalni kabel.



c. Odstranite vijake, s katerimi je sistemski ventilator pritrjen na računalnik. Sistemski ventilator nato dvignite iz računalnika.

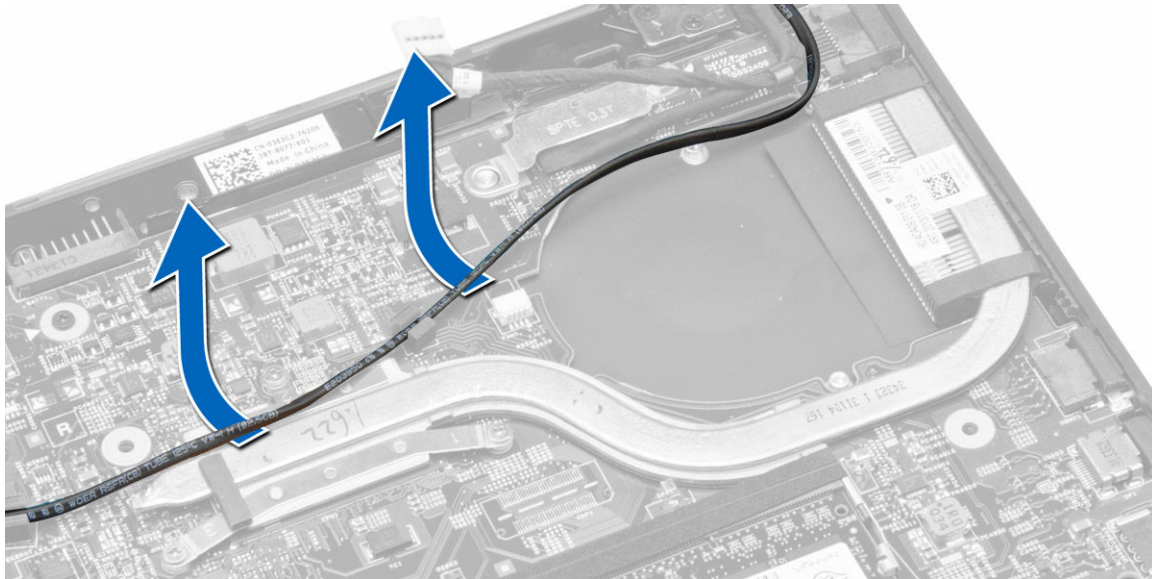


Namestitev sistemskega ventilatorja

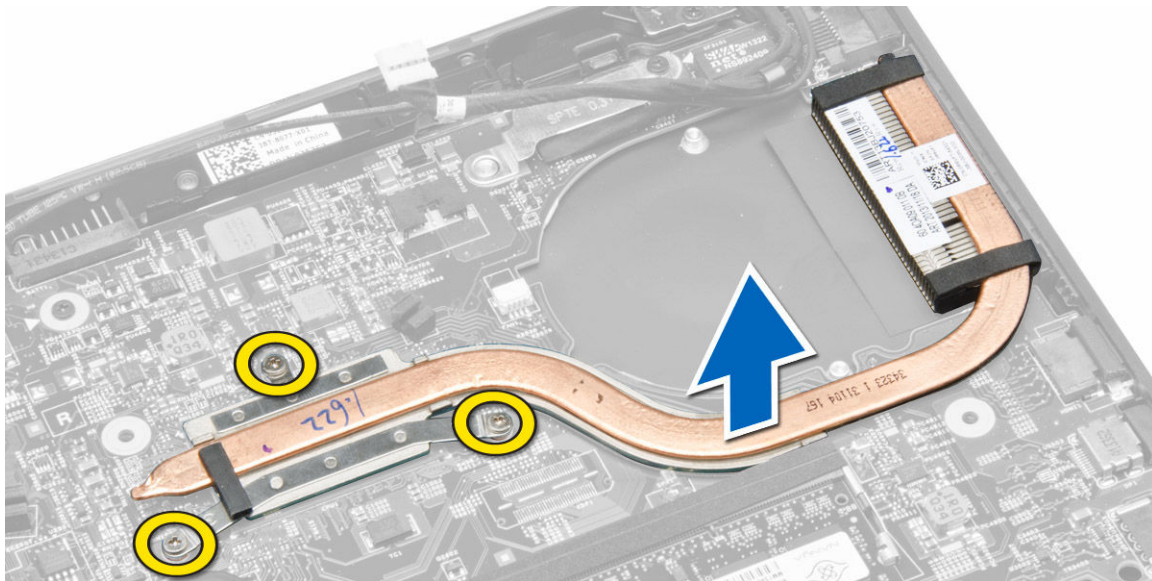
1. Sledite naslednjim korakom za namestitev sistemskega ventilatorja:
 - a. Sistemski ventilator namestite v režo na računalniku.
 - b. Kabel sistemskega ventilatorja in napajalni kabel priklopite na matično ploščo.
 - c. Privijte vijake, da pritrдите sistemski ventilator na računalnik.
 - d. Speljite napajalni kabel v držalu na računalniku.
2. Namestite:
 - a. baterijo
 - b. spodnji pokrov
3. Sledite navodilom v poglavju *Ko končate z delom znotraj računalnika*.

Odstranjevanje hladilnika

1. Sledite navodilom v poglavju *Preden začnete z delom znotraj računalnika*.
2. Odstranite:
 - a. baterijo
 - b. spodnji pokrov
 - c. sistemski ventilator
3. Odstranite kable antene WLAN iz kanalov na matični plošči.



4. Odvijte zaskočne vijake, s katerimi je hladilnik pritrjen na matično ploščo, in dvignite hladilnik iz računalnika.



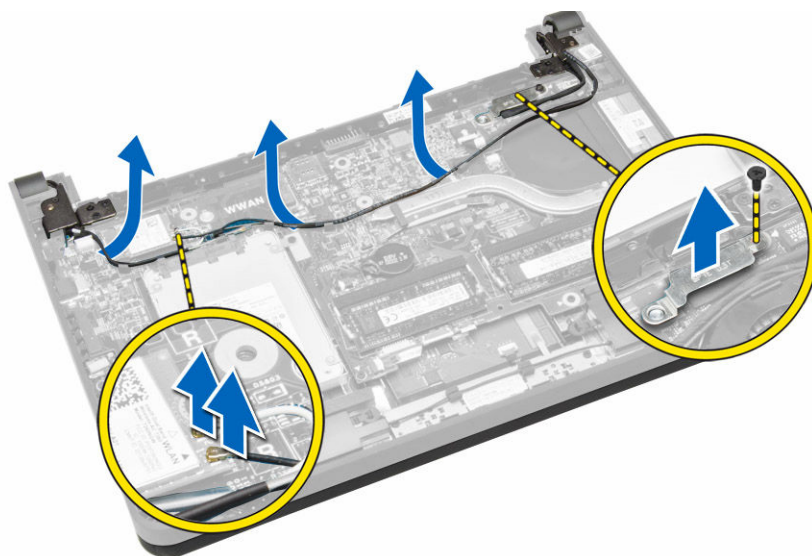
Nameščanje hladilnika

1. Hladilnik postavite na računalnik.
2. Privijte pritrdilne vijake, da pritrдите hladilnik na matično ploščo.
3. Namestite kable antene WLAN v kanale na matični plošči.

4. Namestite:
 - a. sistemski ventilator
 - b. spodnji pokrov
 - c. baterijo
5. Sledite navodilom v poglavju *Ko končate z delom znotraj računalnika.*

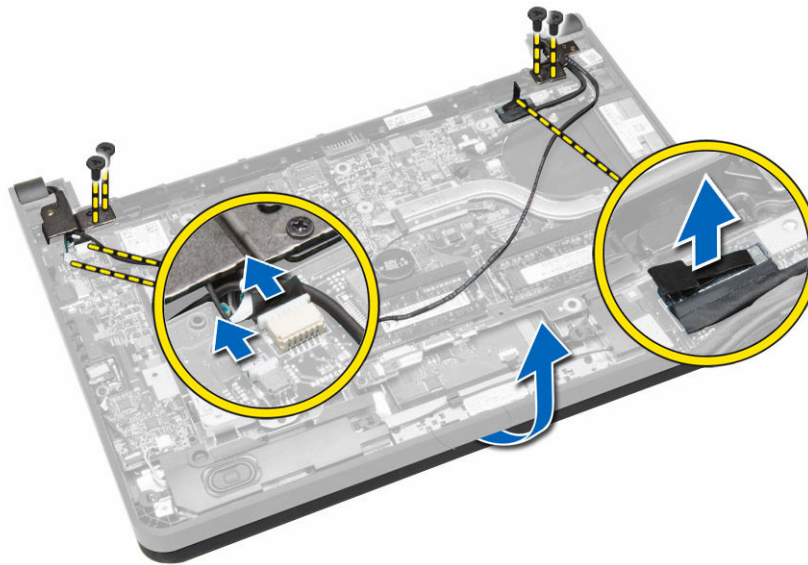
Odstranitev sklopa zaslona

1. Sledite navodilom v poglavju *Preden začnete z delom znotraj računalnika.*
2. Odstranite:
 - a. baterijo
 - b. spodnji pokrov
3. Upoštevajte ta navodila:
 - a. Odklopite antenske kable s kartice WLAN. Odklopite antenske kable s kartice WLAN.
 - b. Odstranite vijak, ki pritrjuje držalo prek kabla zaslona in odstranite držalo.
 - c. Kabel zaslona odklopite z matične plošče.



4. Upoštevajte ta navodila:
 - a. Izklopite ploščo na dotik, omrežni priključek in kable zaslona.
 - b. Odstranite vijake, s katerimi sta tečaja zaslona pritrjena na sklop naslona za dlani.
 - c. Dvignite sklop naslona za dlani s sklopa zaslona.

△ POZOR: Dvignite sklop naslona za dlani počasi, da preprečite možnost poškodbe sklopa zaslona.



5. Potisnite sklop naslona za dlani stran, da sprostite sklop zaslona.

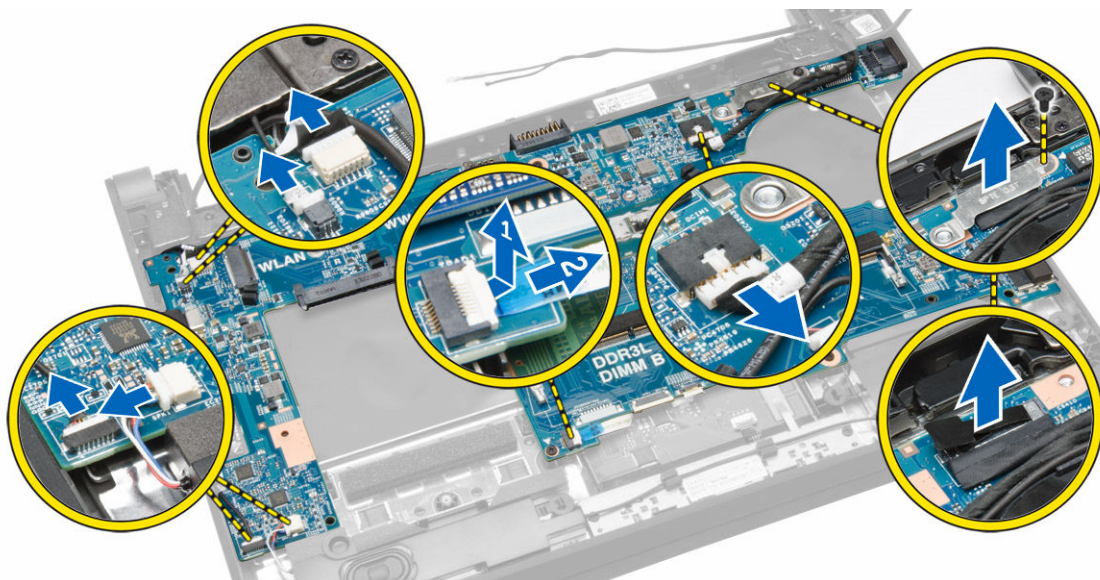


Namestitev sklopa zaslona

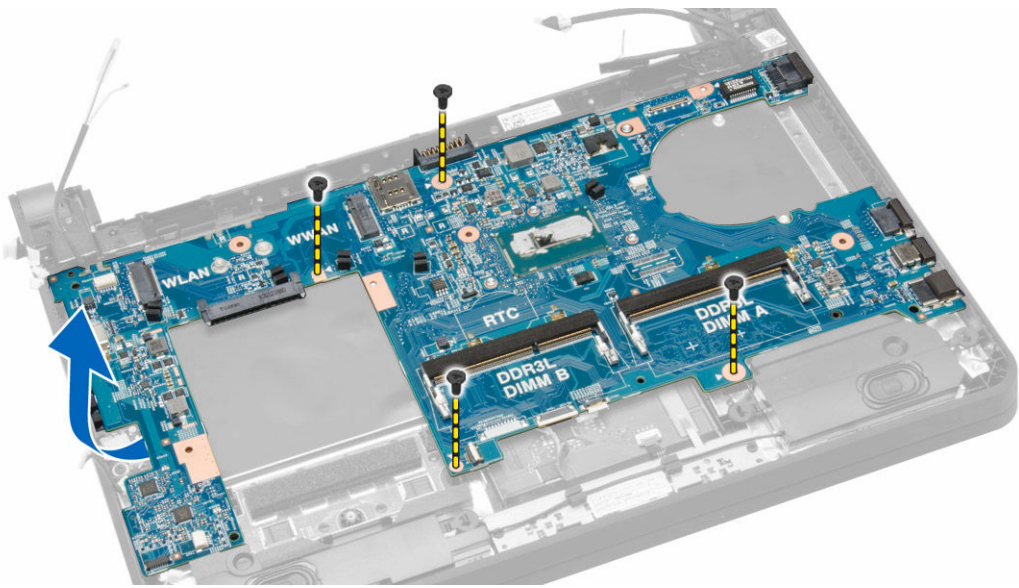
1. Poravnajte sklop naslona za dlani in sklop zaslona.
2. Privijte vijake, s katerimi sta tečaja zaslona pritrjena na sklop zaslona.
3. Priklopite naslednje kable:
 - a. Plošča na dotik
 - b. Omrežni priključek
 - c. Zaslona
4. Poravnajte držalo prek kabla zaslona in pritrдите vijak, da držalo namestite na računalnik.
5. Antenske kable povežite s kartico WLAN in jih namestite v kanale na računalniku.
6. Namestite:
 - a. baterijo
 - b. spodnji pokrov
7. Sledite navodilom v poglavju *Ko končate z delom znotraj računalnika*.

Odstranjevanje matične plošče

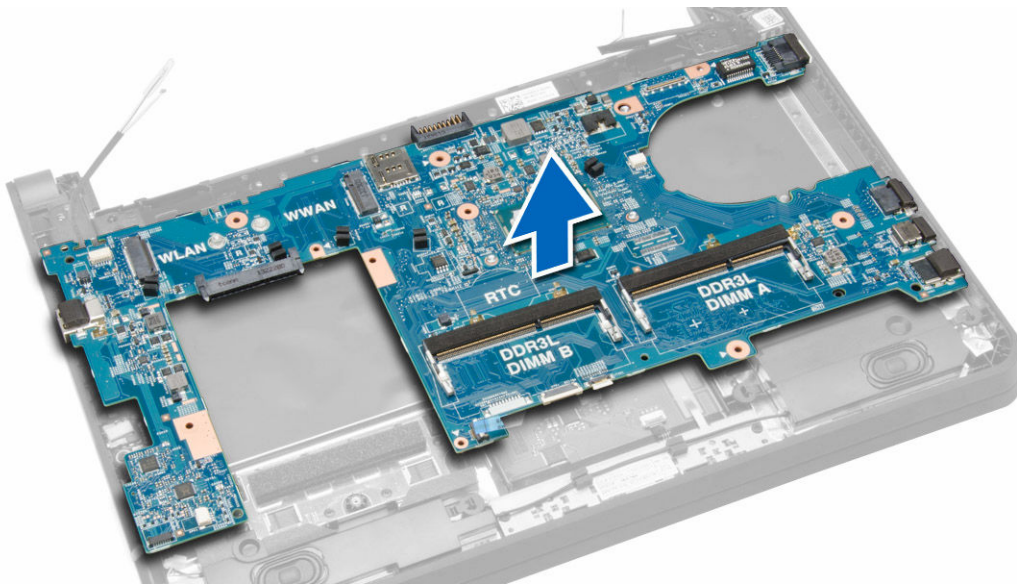
1. Sledite navodilom v poglavju *Preden začnete z delom znotraj računalnika*.
2. Odstranite:
 - a. kartico SD
 - b. baterijo
 - c. Kartica SIM
 - d. spodnji pokrov
 - e. pomnilnik
 - f. okvir tipkovnice
 - g. Tipkovnica
 - h. gumbna baterija
 - i. Plošča za zvočne priključke
 - j. Trdi disk
 - k. kartico WLAN
 - l. kartico WWAN
 - m. sistemski ventilator
 - n. hladilnik
3. Odklopite naslednje kable s sistemske plošče:
 - a. sledilno ploščico
 - b. Priključek za zvok
 - c. zvočnik
 - d. Plošča na dotik
 - e. Omrežni priključek
 - f. Držalo kabla zaslona in zaslon
 - g. Napajanje



4. Odstranite vijake, s katerimi je matična plošča pritrjena na ohišje.



5. Dvignite in odstranite matično ploščo iz ohišja.



Namestitev matične plošče

1. Matično ploščo namestite na ohišje.
2. Privijte vijake, s katerimi je matična plošča pritrjena na ohišje.
3. Na priključke na matični plošči priklopite te kable:
 - a. Napajanje
 - b. Držalo kabla zaslona in zaslon
 - c. Omrežni priključek
 - d. Plošča na dotik
 - e. zvočnik
 - f. Priključek za zvok
 - g. sledilno ploščico
4. Namestite:
 - a. hladilnik

- b. sistemski ventilator
- c. kartico WWAN
- d. kartico WLAN
- e. Trdi disk
- f. Plošča za zvočne priključke
- g. gumbna baterija
- h. Tipkovnica
- i. okvir tipkovnice
- j. Pomnilniški moduli
- k. spodnji pokrov
- l. Kartica SIM
- m. baterijo
- n. kartico SD

5. Sledite navodilom v poglavju *Ko končate z delom znotraj računalnika.*

Nastavitev sistema

Nastavitev sistema vam omogoča nadzorovanje strojne opreme računalnika in določanje možnosti na ravni BIOS-a. V nastavitvi sistema lahko:

- Spremenite nastavitve NVRAM, potem ko dodate ali odstranite strojno opremo
- Gledate konfiguracijo strojne opreme sistema
- Omogočite ali onemogočite vgrajene naprave
- Nastavite pragove delovanja in upravljanja porabe energije
- Upravljate varnost računalnika

Zagonsko zaporedje

Zagonsko zaporedje vam omogoča obhod zaporedja systemskega zagona in neposredni zagon določene enote (npr. optični pogon ali trdi disk). Ko se med samodejnim preskusom vklopa (POST) prikaže logotip Dell, lahko:

- Dostopate do nastavitve sistema s pritiskom na tipko <F2>
- Odprete meni za enkratni zagon s pritiskom na tipko <F12>

V meniju za enkratni zagon so prikazane naprave, ki jih lahko zaženete z vključno možnostjo diagnostike. Možnosti menija za zagon so:

- Removable Drive (Izmenljivi pogon) (če je na voljo)
- STXXXX Drive (Pogon STXXXX)

 **OPOMBA: XXX označuje številko pogona SATA.**

- Optical Drive (Optični pogon)
- Diagnostics (Diagnostika)

 **OPOMBA: Če izberete možnost »Diagnostics« (Diagnostika), se bo prikazal zaslon ePSA diagnostics (Diagnostika ePSA).**

Na zaslonu za zagonsko zaporedje je prikazana tudi možnost za dostop do menija za nastavitev sistema.


Navigacijske tipke

V naslednji tabeli so prikazane navigacijske tipke za nastavitev sistema.

 **OPOMBA: Za večino možnosti sistemskih nastavitev velja, da se spremembe, ki jih naredite, zabeležijo, vendar pa začnejo veljati šele, ko ponovno zaženete sistem.**

Tabela 1. Navigacijske tipke

Tipke	Navigacija
Puščica gor	Premaknete se v prejšnje polje.
Puščica dol	Premaknete se v naslednje polje.
<Enter>	S to tipko lahko izberete vrednost v izbranem polju (če je mogoče) ali sledite povezavi v polju.

Tipke	Navigacija
Preslednica	Razširi ali strni spustni seznam, če je mogoče.
<Tab>	Premaknete se na naslednje področje fokusa.
	 OPOMBA: Samo za brskalnike s standardno grafiko.
<Esc>	Premaknete se na prejšnjo stran, dokler ne pridete na glavni zaslon. Če tipko <Esc> pritisnete na glavnem zaslonu, se prikaže sporočilo, ki vas pozove, da shranite morebitne neshranjene spremembe in ponovno zaženete sistem.
<F1>	Prikaže datoteko s pomočjo za nastavitve sistema.

Možnosti sistemskih nastavitvev

 **OPOMBA: Prikaz elementov, navedenih v tem poglavju, je odvisen od računalnika in nameščenih naprav.**

Tabela 2. Splošno




Možnost	Opis
System Information	V tem poglavju so navedene osnovne značilnosti strojne opreme vašega računalnika. <ul style="list-style-type: none"> System Information Memory Information (Podatki o pomnilniku) Processor Information (Podatki o procesorju) Device Information (Podatki o napravi)
Battery Information	Prikazuje stanje napolnjenosti baterije.
Boot Sequence	Omogoča spreminjanje vrstnega reda, v katerem poskuša računalnik najti operacijski sistem. Izbrane so vse možnosti. <ul style="list-style-type: none"> Upravljalnik zagona Windows UEFI LITEONIT LCS-128M6S 2,57 mm XX GB. <p> OPOMBA: XX se nanaša na velikost trdega diska.</p> <p>Lahko izberete tudi možnost s seznama zagonov. Možnosti so:</p> <ul style="list-style-type: none"> Podedovano UEFI (privzeta nastavitvev)
Advanced Boot Options	S to funkcijo lahko omogočite ROM z možnostjo podedovanega načina med načinom zagona UEFI.
Date/Time	Omogoča nastavitve datuma in časa.

Tabela 3. Konfiguracija sistema

Možnost	Opis
Integrated NIC	Omogoča konfiguracijo vgrajenega omrežnega krmilnika. Možnosti so: <ul style="list-style-type: none"> Disabled (Onemogočeno) Enabled (Omogočeno) Enabled w/PXE (Omogočeno s PXE) (privzeta nastavitvev) Enabled UEFI Network Stack (Omogočena nastavitvev omrežja z UEFI)

Možnost	Opis
SATA Operation	<p> OPOMBA: Ta možnost je privzeto onemogočena. Če to možnost omogočite, se namestijo omrežni protokoli UEFI, ki dovoljujejo predhodne omrežne lastnosti in dejanske omrežne lastnosti OS, ki uporabljajo omogočene omrežne kartice. Za uporabo te opcije boste mogoče morali onemogočiti Omogočeno w/PXE.</p> <p>Omogoča konfiguracijo notranjega krmilnika trdega diska SATA. Možnosti so:</p> <ul style="list-style-type: none"> · Disabled (Onemogočeno) · AHCI (privzeta nastavitvev) <p> OPOMBA: SATA je konfiguriran tako, da podpira način AHCI.</p>
Drives	<p>Omogoča konfiguracijo notranjih pogonov SATA. Možnosti so:</p> <ul style="list-style-type: none"> · SATA-0 <p>Privzeta nastavitvev: Pogon je omogočen.</p>
SMART Reporting	<p>To polje nadzoruje, ali sistem med zagonom poroča o napakah trdega diska za vgrajene pogone. Ta tehnologija je del specifikacije SMART (Self Monitoring Analysis and Reporting Technology – tehnologija analize samonadzorovanja in poročanja).</p> <ul style="list-style-type: none"> · Enable SMART Reporting (Omogoči poročanje SMART) – Ta možnost je privzeto onemogočena.
USB Configuration	<p>Omogoča določitev konfiguracije USB. Možnosti so:</p> <ul style="list-style-type: none"> · Enable Boot Support (Omogoči podporo za zagon) · Enable External USB Port (Omogoči zunanja vrata USB) · Enable USB 3.0 Controller (Omogoči krmilnik USB 3.0) <p>Privzeta nastavitvev: omogočene so vse možnosti.</p>
USB PowerShare	<p>Omogoča nastavitvev delovanja funkcije USB PowerShare. Možnost je privzeto onemogočena.</p> <ul style="list-style-type: none"> · Enable USB PowerShare (Omogoči USB PowerShare)
Audio	<p>Omogoča vklop ali izklop vgrajenega zvočnega krmilnika.</p> <ul style="list-style-type: none"> · Enable Audio (Omogoči zvok) (privzeta nastavitvev)
Unobtrusive Mode	<p>Ko je omogočen, s pritiskom na <Fn> + izklopi vse luči in zvočne emisije v sistemu. Pritisnite gumb <Fn> + , da začne računalnik normalno delovati.</p> <ul style="list-style-type: none"> · Omogoči nemoteč način








Možnost	Opis
Miscellaneous Devices	<p>Privzeto onemogočen.</p> <p>Omogočite ali onemogočite lahko razne vgrajene naprave. Možnosti so:</p> <ul style="list-style-type: none"> · Enable Microphone (Omogoči mikrofona) · Enable Hard Drive Free Fall Protection (Omogoči zaščito trdega diska v primeru padca) · Enable Camera (Omogoči kamero) · Enable Media Card (Omogoči pomnilniško kartico) · Disable Media Card (Onemogoči pomnilniško kartico) <p>Privzeta nastavitve: Vse naprave so omogočene.</p>

Tabela 4. Video

Možnost	Opis
LCD Brightness	Omogoča nastavitve svetilnosti plošče, ko je tipalo osvetlitve okolice izklopljeno.

Tabela 5. Varnost

Možnost	Opis
Admin Password	<p>Omogoča, da nastavite, spremenite ali izbrišete skrbniško (administratorsko) geslo.</p> <p> OPOMBA: Najprej morate nastaviti skrbniško geslo, če ga uporabljate s sistemskim geslom in/ali geslom za trdi disk.</p> <p> OPOMBA: Uspešna sprememba gesla nastopi takoj.</p> <p> OPOMBA: Če skrbniško geslo izbrišete, se samodejno izbriše tudi geslo sistema in geslo trdega diska.</p> <p> OPOMBA: Uspešna sprememba gesla nastopi takoj.</p> <p>Privzeta nastavitve: Not set (Ni nastavljeno)</p>
System Password	<p>Omogoča, da nastavite, spremenite ali izbrišete geslo sistema.</p> <p> OPOMBA: Uspešna sprememba gesla nastopi takoj.</p> <p>Privzeta nastavitve: Not set (Ni nastavljeno)</p>
Internal HDD-0 Password	<p>Omogoča, da nastavite, spremenite ali izbrišete skrbniško (administratorsko) geslo.</p> <p>Privzeta nastavitve: Not set (Ni nastavljeno)</p>
Strong Password	<p>Omogoča, da izberete možnost nastavitve le močnih gesel.</p> <p>Privzeta nastavitve: Enable Strong Password (Omogoči močno geslo) je onemogočeno.</p>
Password Configuration	Lahko določite dolžino svojega gesla. Najmanj = 4 , Največ = 32
Password Bypass	<p>S to možnostjo lahko omogočite ali onemogočite dovoljenje za obhod gesla za sistem in notranji trdi disk, če sta nastavljeni. Možnosti so:</p> <ul style="list-style-type: none"> · Disabled (Onemogočeno) (privzeta nastavitve) · Reboot bypass (Obhod ponovnega zagona)
Password Change	Omogoča, da omogočite dovoljenje za onemogočenje gesel sistema in trdega diska, ko je nastavljeno skrbniško geslo.


Možnost	Opis
	Privzeta nastavitvev: Allow Non-Admin Password Changes (Omogoči neskrbniško spremembo gesla) ni izbrana
Non-Admin Setup Changes	Omogoča, da določite, ali so spremembe možnosti nastavitvev dovoljene, ko je nastavljen skrbniško geslo. Možnost je onemogočena. <ul style="list-style-type: none"> Allows Wireless Switch Changes (Omogoča spremembe stikala za brezžično povezavo)
Computrace	Omogoča, da aktivirate ali onemogočite opcijsko programsko opremo Computrace. Možnosti so: <ul style="list-style-type: none"> Deactivate (Deaktiviraj) (privzeta nastavitvev) Disable (Onemogoči) Activate (Aktiviraj) <p> OPOMBA: Možnosti Aktiviraj in Onemogoči bosta funkcijo za stalno aktivirali oziroma onemogočili, dovoljena pa ne bo nobena nadaljnja sprememba.</p>
CPU XD Support	Dovoljuje vam, da omogočite način procesorja Execute Disable. Privzeta nastavitvev: Enable CPU XD Support (Omogoči podporo CPE XD)
OROM Keyboard Access	Omogoča, da nastavite dostop za vstop v zaslon Option ROM Configuration z bližnjičnimi tipkami med postopkom zagona. Možnosti so: <ul style="list-style-type: none"> Enable (Omogoči) (privzeta nastavitvev) One Time Enable (Omogoči enkrat) Disable (Onemogoči)
Admin Setup Lockout	Omogoča, da uporabnikom preprečite vstop v nastavitve, če je nastavljen skrbniško geslo. Privzeta nastavitvev: Disabled (Onemogočeno)

Tabela 6. Varen zagon

Možnost	Opis
Secure Boot Enable	S to možnostjo lahko omogočite ali onemogočite varen zagon. Možnosti so: <ul style="list-style-type: none"> Disabled (Onemogočeno) Enabled (Omogočeno) (privzeta nastavitvev)
Expert Key Management	Omogoča upravljanje podatkovnih baz varnostnega ključa, če je sistem v načinu po meri. Možnost Enable Custom Mode (Omogoči način po meri) je privzeto onemogočena. Možnosti so: <ul style="list-style-type: none"> PK KEK db dbx <p>Če omogočite Custom Mode (Način po meri), se pojavijo ustrezne možnosti PK, KEK, db in dbx. Možnosti so:</p> <ul style="list-style-type: none"> Save to File (Shrani v datoteko) – Shrani ključ v datoteko, ki jo izbere uporabnik. Replace from File (Zamenjaj iz datoteke) – Zamenja trenutni ključ iz datoteke, ki jo izbere uporabnik.


Možnost	Opis
	<ul style="list-style-type: none"> • Append from File (Dodaj iz datoteke) – Doda ključ v trenutno podatkovno bazo iz datoteke, ki jo izbere uporabnik. • Delete (Izbriši) – Izbriše izbrani ključ. • Reset All Keys (Ponastavi vse ključe) – Ponastavi na privzeto nastavitvev. • Delete All Keys (Izbriši vse ključe) – Izbriše vse ključe. <p> OPOMBA: Če onemogočite Custom Mode (Način po meri), se bodo vse spremembe izbrisale, ključi pa se bodo obnovili na privzete nastavitve.</p>

Tabela 7. Delovanje

Možnost	Opis
Multi Core Support	<p>To polje določa, ali ima postopek omogočeno eno jedro ali vsa. Delovanje nekaterih aplikacij se z dodatnimi jedri izboljša. Ta možnost je privzeto omogočena. Dovoljuje vam, da omogočite ali onemogočite večjedrno podporo za procesor. Možnosti so:</p> <ul style="list-style-type: none"> • All (Vse) (privzeta nastavitvev) • 1 • 2
Intel SpeedStep	<p>S to možnostjo lahko omogočite ali onemogočite funkcijo Intel SpeedStep.</p> <p>Privzeta nastavitvev: Enable Intel SpeedStep (Omogoči Intel SpeedStep)</p>
C States Control	<p>S to možnostjo lahko omogočite ali onemogočite dodatna stanja mirovanja procesorja.</p> <p>Privzeta nastavitvev: Enable C states (Omogoči stanja C)</p>
Intel TurboBoost	<p>S to možnostjo lahko omogočite ali onemogočite način Intel TurboBoost procesorja.</p> <p>Privzeta nastavitvev: Enable Intel TurboBoost (Omogoči Intel TurboBoost)</p>
Hyper-Thread Control	<p>S to možnostjo lahko omogočite ali onemogočite funkcijo večnitenja v procesorju.</p> <p>Privzeta nastavitvev: Enabled (Omogočeno)</p>
Rapid Start Technology	<p>S to možnostjo lahko omogočite ali onemogočite Intel Rapid Start, ki podaljšuje delovanje baterije tako, da samodejno vklopi sistem v stanje nizke porabe v načinu Sleep po pretečenem času, ki ga določi uporabnik.</p> <ul style="list-style-type: none"> • Funkcija Intel Rapid Start • Transition to Rapid Start when using timer (Preklop v Rapid Start ob uporabi časovnika)

Možnost	Opis
	Privzeta nastavitvev: Both fields are Enabled (Obe polji sta omogočeni)

Tabela 8. Upravljanje porabe

Možnost	Opis
AC Behavior	Omogoča samodejni vklop računalnika, če je priključen napajalnik na izmenični tok. Možnost je onemogočena. <ul style="list-style-type: none"> Wake on AC (Prebujanje ob napajanju na izmenični tok)
Auto On Time	Omogoča nastavitvev časa, ko se mora računalnik samodejno vključiti. Možnosti so: <ul style="list-style-type: none"> Disabled (Onemogočeno) (privzeta nastavitvev) Every Day (Vsak dan) Weekdays (Ob delovnikih) Select Days (Izbrani dnevi)
USB Wake Support	Omogoča, da napravam USB dovolite bujenje računalnika iz stanja pripravljenosti. Možnost je onemogočena. <ul style="list-style-type: none"> Enable USB Wake Support (Omogoči podporo za prebujanje prek USB)
Wireless Radio Control	Omogoča upravljanje brezžične povezave WLAN in WWAN. Možnosti so: <ul style="list-style-type: none"> Control WLAN radio (Upravljaj brezžično povezavo WLAN) Control WWAN radio (Upravljaj brezžično povezavo WWAN) Privzeta nastavitvev: obe možnosti sta onemogočeni.
Wake on LAN/WLAN	Ta možnost omogoča zagon računalnika, če je ta izklopljen, ko to sproži poseben signal LAN. Nastavitvev ne vpliva na prebujanje iz načina pripravljenosti in mora biti omogočena v operacijskem sistemu. Ta funkcija deluje samo, ko je računalnik priključen na napajanje AC. <ul style="list-style-type: none"> Disabled (Onemogočeno) – ne omogoča vklopa sistema s posebnimi signali LAN, ko prejme signal za bujenje iz omrežja LAN ali brezžičnega omrežja LAN (privzeta nastavitvev). LAN Only (Samo LAN) – Dovoljuje vklop sistema s posebnimi signali LAN WLAN Only (Samo WLAN) LAN or WLAN (LAN ali WLAN) LAN with PXE Boot (LAN z zagonom PXE)
Block Sleep	Omogoča blokiranje prehoda računalnika v stanje spanja. Možnost je privzeto onemogočena. <ul style="list-style-type: none"> Block Sleep (S3) (Blokiraj spanje (S3))
Peak Shift	Peak Shift zniža porabo izmeničnega toka, ko so potrebe najvišje. Ta možnost je privzeto onemogočena.
Napredna konfiguracija polnjenja baterije	Napredno polnjenje baterije izboljšuje stanje baterije v času intenzivne uporabe med delovnim dnevom. Ta možnost je privzeto onemogočena.
Primary Battery Charge Configuration	Omogoča spremembo konfiguracije za polnjenje baterije. <ul style="list-style-type: none"> Adaptive (Prilagodljivo) (privzeta nastavitvev) Standard (Standardno) ExpressCharge Primarily AC Use (Primarno uporaba izmeničnega toka) Custom (Po meri)


Možnost	Opis
	 OPOMBA: Nastavitve za baterijo morda niso na voljo za vse tipe baterij. Če želite omogočiti to možnost, mora biti možnost Advanced Battery Charge Mode (Način naprednega polnjenja baterije) onemogočena.
Intel Smart Connect Technology	<p>Ta funkcija omogoča vašemu sistemu, da periodično zaznava brezžične povezave, medtem ko je vaš sistem v načinu spanja.</p> <p>Privzeta nastavitve: Enabled (Omogočeno)</p>

Tabela 9. POST Behavior

Možnost	Opis
Adapter Warnings	<p>Omogoča aktiviranje opozorilnih sporočil v primeru uporabe določenih napajalnikov. Možnost je privzeto omogočena.</p> <ul style="list-style-type: none"> Enable Adapter Warnings (Omogoči opozorila napajalnika)
Keypad	<p>Omogoča, da izberete enega od dveh načinov za omogočitev številske tipkovnice, ki je vgrajena v notranjo tipkovnico.</p> <ul style="list-style-type: none"> Fn Key Only (Samo tipka Fn) (Privzeta nastavitve) By Numlock (S tipko Numlock)
Numlock Enable	<p>Omogoča, da vključite možnost zaklepa številskih tipk, ko se računalnik zaganja. Ta možnost je privzeto omogočena.</p>
Fn Key Emulation	<p>Omogoča uskladitev funkcije tipke <Scroll Lock> tipkovnice PS-2 s funkcijo tipke <Fn> notranje tipkovnice. Možnost je privzeto omogočena.</p> <ul style="list-style-type: none"> Enable Fn Key Emulation (Omogoči emulacijo tipke Fn)
Fn Lock Options	<p>Ta opcija omogoča, da kombinacija bližnjičnih tipk <Fn> +<Esc> preklaplja med primarnim ravnanjem <F1> – <F12> med standardnimi in sekundarnimi funkcijami.</p> <ul style="list-style-type: none"> Fn Lock Hot Key (Privzeta nastavitve) <ul style="list-style-type: none"> Standard (Standardno) (privzeta nastavitve) Secondary (Sekundarno)
Fastboot	<p>Omogoča pohitritev postopkov zagona. Možnosti so:</p> <ul style="list-style-type: none"> Minimal (Minimalno) (Privzeta nastavitve) Temeljito Auto (Samodejno)
Extend BIOS POST Time	<p>Ta možnost ustvari dodaten zamik pred zagonom. To vam omogoči, da vidite sporočila o statusu POST.</p> <ul style="list-style-type: none"> 0 sekund (privzeta nastavitve) 5 sekund 10 sekund

Tabela 10. Virtualization Support

Možnost	Opis
Virtualization	<p>Ta možnost določa, ali lahko nadzornik navideznih strojev (Virtual Machine Monitor – VMM) uporablja dodatne zmogljivosti strojne opreme, ki jih omogoča tehnologija Intel Virtualization.</p> <ul style="list-style-type: none"> Enable Intel Virtualization Technology (Omogoči tehnologijo Intel Virtualization) (privzeta nastavitve)

Tabela 11. Brezžično omrežje


Možnost	Opis
Wireless Switch	<p>Omogoča, da določite brezžično napravo, ki jo lahko upravljate s stikalom za brezžično povezavo. Možnosti sta:</p> <ul style="list-style-type: none"> · WWAN · Bluetooth · WLAN <p>Obe možnosti sta privzeto omogočeni.</p> <p> OPOMBA: V operacijskem sistemu Windows 8.1 možnost Wireless Switch (Stikalo za brezžično omrežje) neposredno nadzira gonilnik operacijskega sistema. Torej ta nastavev ne vpliva na Wireless Switch Behavior (Vedenje stikala za brezžično omrežje).</p>
Wireless Device Enable	<p>S to možnostjo lahko omogočite ali onemogočite notranje brezžične naprave. Možnosti sta:</p> <ul style="list-style-type: none"> · WWAN · Bluetooth · WLAN <p>Obe možnosti sta privzeto omogočeni.</p>
Lid-Mounted Wireless Activity LED	<p>To polje vam omogoča, da kontrolirate brezžično dejavnost lučke LED, ki je nameščena na pokrovu sistema.</p> <ul style="list-style-type: none"> · Always Off (Vedno izklopljena) · Led Indicates Wireless Activity (Lučka prikazuje brezžično dejavnost) (privzeta nastavev)

Tabela 12. Vzdrževanje

Možnost	Opis
Service Tag	Prikaže servisno oznako za vaš računalnik.
Asset Tag	Omogoča vam, da ustvarite oznako sredstva, če ta še ni nastavljena. Ta možnost privzeto ni nastavljena.

Tabela 13. Sistemski dnevniki

Možnost	Opis
BIOS Events	<p>Prikaže dnevnik dogodkov v sistemu BIOS in omogoča, da dnevnik počistite.</p> <ul style="list-style-type: none"> · Clear Log (Počisti dnevnik)
Thermal Events	<p>Prikaže dnevnik dogodkov glede temperatuere v sistemu in vam omogoča, da počistite dnevnik.</p> <ul style="list-style-type: none"> · Clear Log (Počisti dnevnik)
Power Events	<p>Prikaže dnevnik dogodkov v povezavi z napajanjem in omogoča, da dnevnik počistite.</p> <ul style="list-style-type: none"> · Clear Log (Počisti dnevnik)

Posodobitev BIOS-a

Priporočamo vam, da BIOS (sistemске nastavitve) posodobite, kadar ponovno namestite matično ploščo ali kadar je na voljo posodobitev. Pri prenosnikih se prepričajte, da je baterija računalnika popolnoma napolnjena in je napajalnik priključen v vtičnico.

1. Ponovno zaženite računalnik.
2. Pojdite na dell.com/support.



3. Vnesite **Service Tag** (Servisna številka) ali **Express Service Code** (Koda za hitro servis) in kliknite **Submit** (Pošlji).
 -  **OPOMBA: Če želite ugotoviti, kje je servisna številka, kliknite Where is my Service Tag? (Kje je moja servisna številka?).**
 -  **OPOMBA: Če servisne številke ne morete najti, kliknite Detect My Product (Zaznaj moj izdelek). Nadaljujte z navodili na zaslону.**
4. Če servisne številke ne morete najti, kliknite kategorijo izdelka, v katero spada vaš računalnik.
5. S seznama izberite **Product Type** (Vrsta izdelka).
6. Izberite model svojega računalnika in pojavila se bo stran **Product Support** (Podpora za izdelek).
7. Kliknite **Get drivers** (Pridobi gonilnike) in nato **View All Drivers** (Ogled vseh gonilnikov).
Odpri stran z gonilniki in prenosi.
8. Na zaslону Drivers and Downloads (Gonilniki in prenosi) v spustnem meniju **Operating System** (Operacijski sistem) izberite **BIOS**.
9. Poiščite najnovejšo datoteko za BIOS in kliknite **Download File** (Prenos datoteke).
Analizirate lahko tudi, katere gonilnike je treba posodobiti. V ta namen kliknite **Analyze System for Updates** (Analiziraj sistem za posodobitve) in sledite navodilom na zaslону.
10. V oknu **Please select your download method below** (V nadaljevanju izberite način prenosa) izberite zeleni način prenosa in nato kliknite **Download File** (Prenesi datoteko).
Prikaže se okno **File Download** (Prenos datoteke).
11. Kliknite **Save** (Shrani), da shranite datoteko v računalnik.
12. Kliknite **Run** (Zaženi) in tako namestite posodobljene nastavitve BIOS-a v računalnik.
Upoštevajte navodila na zaslону.

Geslo za sistem in nastavitve

Z geslom za sistem in geslom za nastavitve lahko zaščitite svoj računalnik.

Vrsta gesla	Opis
Geslo za sistem	Geslo, ki ga morate vnesti, če se želite prijaviti v sistem.
Geslo za nastavitve	Geslo, ki ga morate vnesti, če želite dostopati do nastavitve BIOS-a v računalniku in jih spreminjati.

 **POZOR: Funkcije gesel omogočajo osnovno raven zaščite podatkov v vašem računalniku.**

 **POZOR: Če podatki, ki so shranjeni v vašem računalniku, niso zaklenjeni in jih pustite nenadzorovane, lahko do njih dostopa prav vsak.**

 **OPOMBA: Funkcija gesel za sistem in nastavitve je ob dobavi onemogočena.**

Dodelitev gesla za sistem in gesla za nastavitve

Novo geslo za sistem **System Password** in/ali geslo za nastavitve **Setup Password** lahko dodelite ali pa zamenjate obstoječe geslo za sistem **System Password** in/ali geslo za nastavitve **Setup Password** samo, kadar je možnost **Password Status** (Stanje gesla) nastavljena na **Unlocked** (Odklenjeno). Če je stanje gesla nastavljeno na **Locked** (Zaklenjeno), gesla za sistem ne morete spremeniti.

 **OPOMBA: Če je mostiček za geslo onemogočen, se obstoječe geslo za sistem in geslo za nastavitve izbrišeta, zato vam pri prijavi v računalnik ni treba vnesti gesla za sistem.**

Če želite odpreti sistemsko nastavitve, takoj po vklopu ali ponovnem zagonu pritisnite <F2>.

1. Na zaslону **System BIOS** (BIOS sistema) ali **System Setup** (Nastavitve sistema) izberite **System Security** (Sistemska varnost) in pritisnite <Enter>.
Prikaže se zaslon **System Security** (Sistemska varnost).
2. Na zaslону **System Security** (Sistemska varnost) preverite, ali je možnost **Password Status** (Stanje gesla) nastavljena na **Unlocked** (Odklenjeno).

3. Izberite možnost **System Password** (Geslo za sistem), vnesite geslo za sistem in pritisnite <Enter> ali <Tab>.

Pri dodelitvi gesla za sistem upoštevajte naslednje:

- Geslo je lahko dolgo do 32 znakov.
- Geslo je lahko sestavljeno iz števil od 0 do 9.
- Uporabite lahko samo male črke, velike črke pa niso dovoljene.
- Dovoljeni so samo naslednji posebni znaki: presledek, ("), (+), (,), (-), (.), (/), (:), ([), (\), (]), (').

Ob pozivu ponovno vnesite geslo za sistem.

4. Vnesite geslo za sistem, ki ste ga vnesli prej, in kliknite **OK** (V redu).
5. Izberite možnost **Setup Password** (Geslo za nastavitve), vnesite geslo za nastavitve in pritisnite <Enter> ali <Tab>. Sporočilo vas pozove, da morate ponovno vnesti geslo za nastavitve.
6. Vnesite geslo za nastavitve, ki ste ga vnesli prej, in kliknite **OK** (V redu).
7. Pritisnite <Esc>, nato pa se prikaže sporočilo s pozivom za shranitev sprememb.
8. Pritisnite <Y> za shranitev sprememb.

Računalnik se ponovno zažene.

Izbris ali sprememba obstoječega gesla za sistem in/ali nastavitvev

Preverite, ali je možnost **Password Status** (Stanje gesla) odklenjena (v nastavitvi sistema), preden poskušate izbrisati ali spremeniti obstoječe geslo za sistem in/ali nastavitvev. Če je možnost **Password Status** (Stanje gesla) zaklenjena, obstoječega gesla za sistem ali nastavitvev ne morete izbrisati ali spremeniti.

Če želite odpreti nastavitve sistema, takoj po vklopu ali ponovnem zagonu pritisnite <F2>.

1. Na zaslonu **System BIOS** (BIOS sistema) ali **System Setup** (Nastavitve sistema) izberite **System Security** (Sistemska varnost) in pritisnite <Enter>. Prikaže se zaslon **System Security** (Sistemska varnost).
2. Na zaslonu **System Security** (Sistemska varnost) preverite, ali je možnost **Password Status** (Stanje gesla) nastavljena na **Unlocked** (Odklenjeno).
3. Izberite **System Password** (Geslo za sistem), spremenite ali izbrišite obstoječe geslo za sistem in pritisnite <Enter> ali <Tab>.
4. Izberite **Setup Password** (Geslo za nastavitve), spremenite ali izbrišite obstoječe geslo za nastavitve in pritisnite <Enter> ali <Tab>.

 **OPOMBA: Če spremenite geslo za sistem in/ali nastavitvev, ob pozivu ponovno vnesite novo geslo. Če geslo za sistem in/ali nastavitvev izbrišete, ob pozivu potrdite brisanje.**

5. Pritisnite <Esc>, nato pa se prikaže sporočilo s pozivom za shranitev sprememb.
6. Pritisnite <Y>, da shranite spremembe ter zaprete nastavitve sistema.

Računalnik se ponovno zažene.

Diagnostika

Če naletite na težavo z računalnikom, naprej zaženite program ePSA Diagnostics, nato pa po potrebi pokličite Dell za tehnično pomoč. Program za diagnostiko je namenjen testiranju strojne opreme vašega računalnika, pri čemer ni potrebna dodatna oprema in ne obstaja nevarnost izgube podatkov. Če sami težave ne morete odpraviti, vam lahko osebje za servis in podporo na podlagi rezultatov diagnostike pomaga rešiti težavo.

Diagnostika izboljšanega predzagonkega ocenjevanje sistema (ePSA)

Diagnostika ePSA (t.i. diagnostika sistema) v celoti pregleda vašo strojno opremo. ePSA je vdelana v BIOS, ki jo zažene internio. Vdelana diagnostika sistema omogoča številne možnosti za določene naprave ali skupine naprav, s katerimi lahko:





- zaženete teste (samodejno ali v interaktivnem načinu)
- ponovite teste
- prikažete ali shranite rezultate testov
- zaženete temeljite teste, s katerimi lahko uvedete dodatne možnosti testov za dodatne informacije o okvarjenih napravah
- gledate sporočila o statusu, ki vas obvestijo, ali so testi uspešno zaključeni
- gledate sporočila o napakah, ki vas obvestijo o težavah, na katere je računalnik naletel med testiranjem

 **POZOR: Diagnostiko sistema uporabljajte samo za testiranje svojega računalnika. Če boste ta program uporabili z drugimi računalniki, lahko pride do nepravilnih rezultatov ali sporočil o napakah.**

 **OPOMBA: Pri nekaterih testih za določene naprave mora sodelovati tudi uporabnik. Med opravljanjem diagnostičnih testov morate biti vedno prisotni na računalniškem terminalu.**

1. Vklopite računalnik.
2. Ko se računalnik zažene, pritisnite tipko <F12>, ko se prikaže logotip Dell.
3. Na zaslону z menijem za zagon izberite možnost **Diagnostics** (Diagnostika).
Prikaže se okno **Enhanced Pre-boot System Assessment** (Izboljšani PSA), v katerem so navedene vse naprave, ki so zaznane na računalniku. Program za diagnostiko začne izvajati teste na vseh zaznanih napravah.
4. Če želite zagnati diagnostični test na določeni napravi, pritisnite <Esc> in kliknite **Yes** (Da), da ustavite diagnostični test.
5. V levem podoknu izberite napravo in kliknite **Run Tests** (Zaženi teste).
6. Če so kakršne koli težave, se prikažejo kode napak.
Zapišite si kodo napake in se obrnite na družbo Dell.

Lučke stanja naprave

Ikona	Opis
	Sveti, ko je računalnik vklopljen, in utripa, ko je računalnik v načinu upravljanja porabe.
	Sveti, ko računalnik bere ali zapisuje podatke.
	Sveti ali utripa in s tem kaže stanje polnjenja baterije.
	Sveti, ko je omogočeno brezžično omrežje.


Lučke stanja baterije

Če je računalnik priključen v električno vtičnico, lučka baterije deluje na naslednje načine:

Izmenično bosta utripali oranžna in bela lučka	V računalnik je priključen nepreverjen ali nepodprt napajalnik, ki ni Dellov.
Izmenično bo utripala oranžna in svetila bela lučka	Začasna okvara na bateriji; napajalnik za izmenični tok je priključen.
Stalno utripajoča oranžna lučka	Usodna okvara na bateriji ob priključenem napajalniku za izmenični tok.
Lučka je izklopljena	Baterija je v načinu popolnega polnjenja preko napajalnika.
Sveti bela lučka	Baterija je v načinu polnjenja prek napajalnika za izmenični tok.



Tehnični podatki

 **OPOMBA:** Ponudba se lahko razlikuje glede na regijo. Naslednji tehnični podatki so tisti, ki jih za dostavo z računalnikom zahteva zakon. Za več informacij o konfiguraciji računalnika kliknite [Pomoč in podpora v operacijskem sistemu Windows](#) ter izberite možnost za prikaz podatkov o računalniku.

Podatki o sistemu	
Nabor vezij	Intel Lynx point-LP
Procesor	
Vrsta	<ul style="list-style-type: none"> • Intel Haswell ULT 15W • Intel Celeron • Intel Core i3 • Intel Core i5
Video	
Vrsta grafične kartice	Vgrajena na matični plošči
Podatkovno vodilo	Vgrajeno grafično vodilo
Grafični krmilnik:	
Intel Haswell Celeron	Vgrajena grafika HD Intel
Intel i3 in i5	Vgrajena grafika HD 4400 Intel
Pomnilnik	
Priključek za pomnilnik	Dve reži SODIMM
Zmogljivost pomnilnika	2 GB, 4 GB in 8 GB
Vrsta pomnilnika	1600MHz DDR3L za 4. generacijo procesorjev Intel
Najmanjša količina pomnilnika	2 GB
Največja količina pomnilnika	8 GB
Zvok	
Vrsta	Dvokanalni zvok visoke ločljivosti
Krmilnik	Realtek ALC3234
Pretvorba sterea	24-bitna (analogno v digitalno in digitalno v analogno)
Vmesnik:	
Notranji	Zvok visoke ločljivosti
Zunanji	Kombinirani priključek za mikrofon in stereo slušalke
Zvočniki	Dva (2 W na kanal)
Notranji ojačevalnik zvočnikov	Dva (2 W na kanal)

Zvok

Nastavitev glasnosti Meniji programske opreme, kontrolniki za predstavnost in funkcijske tipke na tipkovnici

Komunikacije

Omrežna kartica Ethernet 10/100/1000 Mb/s LAN

Brezžično omrežje

- Notranje brezžično lokalno omrežje (WLAN), Bluetooth 4.0
- HSPA+ in 4G LTE (WWAN) (opsijsko)

Vrata in priključki

Zvok Kombinirani vhodni/izhodni zvočni priključek

Video

- En 19-nožični priključek HDMI
- En 20-nožični priključek DisplayPort
-

Omrežna kartica

- En priključek RJ-45
- Priključek za polovično mini kartico x 1 (WLAN)
- Priključek za celo mini kartico x 1 (mSATA)

USB

- En priključek, združljiv z USB 3.0
- En priključek USB 3.0 PowerShare

Bralnik pomnilniških kartic

En bralnik multimedijskih kartic:

- SD-XC
- plus legacy - SD
- SDIO
- MMC
- Kartica Mini-MMC
- MMC+ (podpora je omogočena le v načinu združljivosti z MMC)
- Hi Density-SD
- Hi-capacity SD

Zaslon

Vrsta

Dotik

- Corning Gorilla Glass NBT
- Ne blešči
- Proti madežem

Brez dotika

HD WLED proti bleščanju

Velikost

13,30 palcev

Aktivno območje (X/Y)

- Brez dotika – 330,90 x 243,20 mm (13,03 x 9,57 palcev)
- Na dotik – 330,90 x 243,47 mm (13,03 x 9,58 palcev)

Mere:

Višina

- Brez dotika – 243,20 mm (9,57 palcev)
- Na dotik – 243,47 mm (9,58 palcev)

Širina

330,90 mm (13,03 palcev)



Zaslon

Z-višina		
Spredaj		<ul style="list-style-type: none">• Brez dotika – 22,70 mm (0,89 palca)• Na dotik – 24,40 mm (0,96 palca)
Zadaj		<ul style="list-style-type: none">• Brez dotika – 22,70 mm (0,89 palca)• Na dotik – 25,60 mm (1,01 palca)
Teža (s 4-celično baterijo)		Brez dotika – 1,67 kg (3,69 lb)
Najvišja ločljivost		1366 x 768 pri 262.000 barvah
Največja svetlost		200 nitov
Hitrost osveževanja		60 Hz
Kot delovanja		0° (zaprt) do 187,5°
Najmanjši vidni koti:		
Vodoravno		40/45 pri CR ≥ 10
Navpično		15/20 pri CR ≥ 10
Razmik med slikovnimi pikami		0,2148 x 0,2148 mm

Tipkovnica

Število tipk		<ul style="list-style-type: none">• Združene države in Kanada: 82 tipk• Evropa in Brazilija: 83 tipk• Japonska: 86 tipk
--------------	--	---

Sledilna ploščica

Aktivno območje:		
Os X		81,00 mm (3,18 palcev)
Os Y		41,00 mm (1,61 palca)

baterijo

Vrsta		<ul style="list-style-type: none">• 4-celična litij-ionska (3,0 Ah) (43 Wh)• 6-celična litij-ionska (3,0 Ah) (65 Wh)
-------	--	---

Mere:

Globina:		
4-celična in 6-celična		228,30 mm (8,99 palcev)
Višina:		
4-celična		22,70 mm (0,89 palca)
6-celična		33,95 mm (1,34 palca)
Širina:		
4-celična in 6-celična		49,15 mm (1,94 palca)

Teža:

4-celična		259,00 g (0,57 lb)
6-celična		364,00 g (0,80 lb)

baterijo

Napetost:

4-celična 7,40 V

6-celična 11,10 V

Življenjska doba 300 ciklov praznjenja/polnjenja

Približen čas polnjenja baterija, ko je računalnik izklopljen

- 4-celična/6-celična
- 6-celična/8-celična

Temperaturno območje:

Med delovanjem Od 0 °C do 40 °C (od 32 °F do 104 °F)

V mirovanju Od -40 °C do 70 °C (od -40 °F do 158 °F)

Gumbasta baterija 3-voltna litij-ionska gumbasta baterija CR2032

Napajalnik na izmenični tok

Vrsta	65 W	65 W brez BFR/PVC	90 W (samo v Indiji)
Vhodna napetost	100–240 V izmeničnega toka	100–240 V izmeničnega toka	100–240 V izmeničnega toka
Vhodni tok (najvišji)	1,70 A	1,70 A	2,5 A
Vhodna frekvenca	Od 50 do 60 Hz	Od 50 do 60 Hz	Od 50 do 60 Hz
Izhodni tok	3,34 A (stalen)	3,34 A (stalen)	4,62 A
Nazivna izhodna napetost	19,50 V enosmernega toka	19,50 V enosmernega toka	19,50 V enosmernega toka
Mere:			
Višina	22,00 mm (0,87 palca)	28,00 mm (1,10 palca)	32,00 mm (1,30 palca)
Širina	66,00 mm (2,60 palcev)	47,00 mm (1,90 palca)	52,00 mm (2,00 palca)
Globina	106,00 mm (4,17 palcev)	108,00 mm (4,30 palcev)	128,00 mm (5,00 palcev)
Temperaturno območje:			
Med delovanjem		Od 0 °C do 40 °C (od 32 °F do 104 °F)	
V mirovanju		Od -40 °C do 70 °C (od -40 °F do 158 °F)	

Mere

Višina (s ploščo WLED)	22,70 do 35,90 mm (od 0,89 do 1,41 palca)
Širina	330,9 mm (13,0 palcev)
Globina	243,2 mm (9,57 palcev)
Teža (najmanj)	1,68 kg (3,70 lb)

Okolje

Temperaturno območje:

Med delovanjem Od 0 °C do 35 °C (od 32 °F do 95 °F)

Pri skladiščenju Od -40 °C do 65 °C (od -40 °F do 149 °F)

Relativna vlažnost (najvišja):

Med delovanjem Od 10 % do 90 % (nekondenzirajoča)

Pri skladiščenju Od 5 % do 95 % (nekondenzirajoča)



Okolje

Nadmorska višina (največja):

Med delovanjem	Od -15,2 do 3048 m (od -50 do 10.000 čevljev)
	Od 0 °C do 35 °C

V mirovanju	Od -15,20 do 10.668 m (od -50 do 35.000 čevljev)
-------------	--

Najvišja raven tresljajev:

Med delovanjem	0,66 Grms (2-600 Hz)
----------------	----------------------

Pri skladiščenju	1,30 Grms (2-600 Hz)
------------------	----------------------

Največji udarec:

Med delovanjem	110 G
----------------	-------

Pri skladiščenju	160 G
------------------	-------

Raven onesnaženja zraka

	G1 ali manj, kot določa predpis ISA-S71.04-1985
--	---

Vzpostavljanje stika z družbo Dell

 **OPOMBA:** Če nimate na voljo povezave z internetom, lahko kontaktne informacije najdete na vašem računu o nakupu, embalaži, blagajniškemu izpisku ali v katalogu izdelkov Dell.

Dell nudi več možnosti spletne in telefonske podpore ter servisa. Razpoložljivost je odvisna od države in izdelka, nekatere storitve pa morda niso na voljo v vašem območju. Če želite vzpostaviti stik z Dellovo prodajo, tehnično podporo ali podporo kupcem:

1. Pojdite na **dell.com/support**.
2. Izberite kategorijo podpore.
3. Potrdite državo ali regijo na spustnem seznamu **Choose A Country/Region** (Izberi državo/regijo) na dnu strani.
4. Izberite ustrezno storitev ali povezavo do zelene podpore.